



信用金庫の医療・福祉向け貸出の動向（28年度末）

とね かずゆき
刀禰 和之

ポイント

- 信用金庫の平成28年度末の医療・福祉向け貸出金残高は、前期比2.8%増の2兆2,414億円となり、貸出金に占める割合（医療・福祉向け貸出比率）は3.2%となった。
- 地区別の医療・福祉向け貸出は、近畿（前期比6.1%増）など8地区で前期を上回った。医療・福祉向け貸出比率は、北海道の4.5%から東京の1.8%まで開きがみられる。
- 18年度から28年度までの信用金庫別の医療・福祉向け貸出金残高増減状況は、増加が221金庫、減少は42金庫となった（増減なし1金庫を除く）。
- 貸出金残高と先数の関係は、残高・先数ともに増加が201金庫ある一方で、残高・先数ともに減少は16金庫あった。
- 28年度末の信用金庫別の医療・福祉向け貸出比率は、①2%未満が60金庫、②2%以上3%未満が41金庫、③3%～5%未満が118金庫、④5%以上は45金庫であった。

※本稿は、日本銀行「業種別貸出金調査表」より作成している。

1. 医療・福祉向け貸出の状況

(1) 残高の推移

平成28年度末の医療・福祉向け貸出金残高は、前期比2.8%、628億円増加の2兆2,414億円となり、過去最高を更新した（図表1）。つれて医療・福祉向け貸出比率は、28年度末には3.2%となった。

信用金庫の医療・福祉向け貸出は順調な増加を続けており、18年度末と比較すると51.8%、7,655億円の増加となる。

(2) 内訳の推移

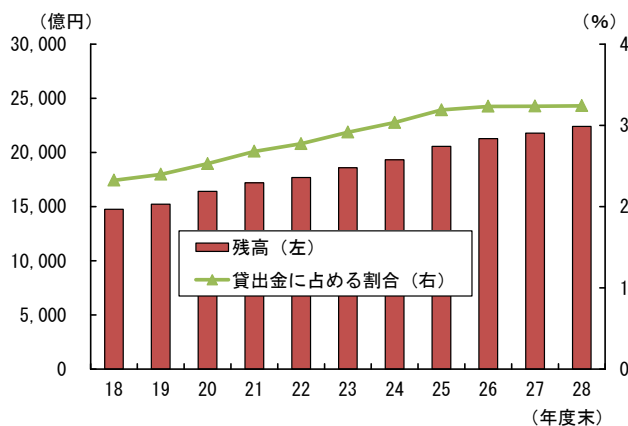
28年度末の医療・福祉向け貸出の内訳は、医

療機関等が1兆2,234億円（構成比54.5%）、老人ホーム・介護施設等は1兆180億円（45.4%）となる^注（図表2）。この10年間をみると、医療機関等が2.3%減少したのに対し、老人ホーム・介護施設等は4.5倍となっている。

2. 地区別の状況

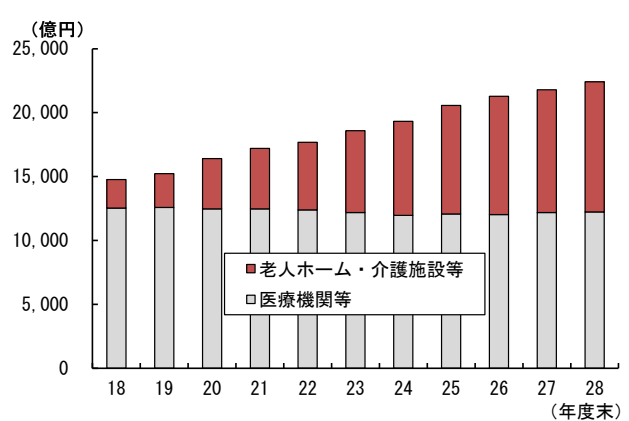
28年度末の地区別の医療・福祉向け貸出は、8地区で前期比増加、3地区で前期を下回った（図表3）。伸び率の高い順に近畿（前期比6.1%増）、北陸（5.9%増）、四国（4.6%増）となった。また、医療・福祉向け貸出比率は、

（表1）医療・福祉向け貸出金残高の推移



（備考）本稿では他業態との合併等を考慮していない。

（図表2）内訳の推移



注 老人ホーム・介護施設等は、医療・福祉向け貸出合計から、病院、診療所等の医療・保健衛生を差し引いて算出した。

北海道の 4.5%から東京の 1.8%まで開きがみられた。

18 年度末の残高と比べると、全 11 地区で増加がみられた。中国 (95.9%増)、四国 (92.2%増)、九州北部 (74.5%)、東京 (68.6%増) など 5 割を超える伸び率を示す一方で、南九州は 2.0%増にとどまった。

3. 信用金庫別の状況

(1) 18 年度からの比較

18 年度末から 28 年度末の信用金庫別の医療・福祉向け貸出金残高増減状況は、221 金庫 (構成比 83.7%)、減少は 42 金庫 (15.9%) となった (増減なしを除く)。残高の増加した 221 金庫のうち 2 倍以上が 85 金庫あった。さらに 5 倍以上に絞ると 7 金庫ある。また残高が減少した 42 金庫のうち 4 割以上の減少は 9 金庫となった。

貸出金残高と先数の関係は、①残高・先数と

もに増加が 201 金庫 (構成比 76.1%)、②残高増・先数減が 18 金庫 (6.8%)、③残高減・先数増が 22 金庫 (8.3%)、④残高・先数ともに減少は 16 金庫 (6.0%) となる (図表 4、増減なしを除く)。なお全国平均は、残高 51.8%増・先数 33.9%増であった。

(2) 医療・福祉向け貸出比率

28 年度末の信用金庫別の医療・福祉向け貸出比率は、① 2%未満が 60 金庫 (構成比 22.7%)、② 2%以上 3%未満が 41 金庫 (15.5%)、③ 3%以上 5%未満が 118 金庫 (44.7%)、④ 5%以上は 45 金庫 (17.5%) であった (図表 5)。

18 年度末との比較では、2%未満が 44.2% (127 金庫) から 22.7% (60 金庫) に半減している。一方、5%以上は 5.9% (17 金庫) から 17.5% (45 金庫) に上昇が著しい。さらに 0.5%未満に絞ると 13 金庫から 4 金庫に減少、7%以上は 2 金庫から 12 金庫に増加した。

以上

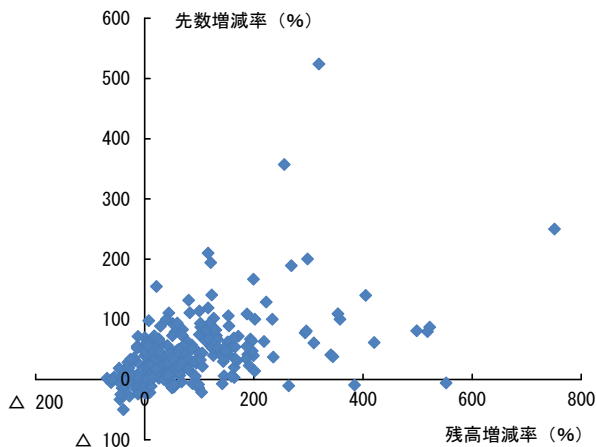
(図表 3) 地区別の医療・福祉向け貸出金残高

(単位：億円、%)

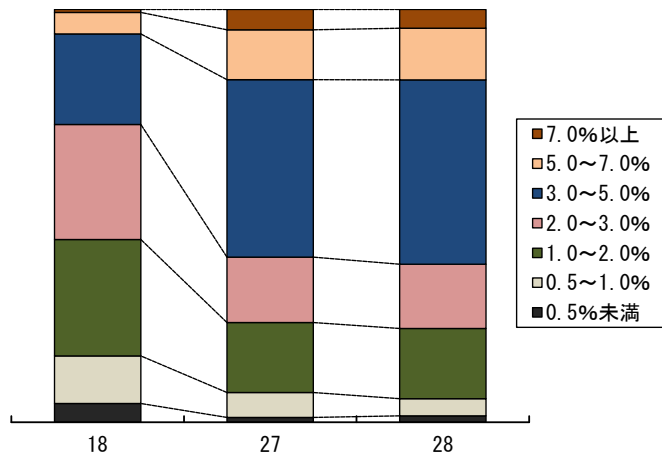
| 地区 | 18年度末 | | 27年度末 | | 28年度末 | | | 18年度末比 | | 27年度末比 | |
|------|-----------|-----|-----------|-----|-----------|-----|-------|--------|-------|--------|------|
| | 貸出金に占める割合 | 割合 | 貸出金に占める割合 | 割合 | 貸出金に占める割合 | 構成比 | 増減率 | 増減額 | 増減率 | 増減額 | |
| | | | | | | | 増減率 | 増減額 | 増減率 | 増減額 | |
| 北海道 | 1,189 | 3.8 | 1,385 | 4.4 | 1,430 | 4.5 | 6.3 | 20.2 | 240 | 3.1 | 44 |
| 東北 | 656 | 2.8 | 941 | 4.0 | 936 | 3.9 | 4.1 | 42.5 | 279 | △ 0.5 | △ 5 |
| 東京 | 1,411 | 1.1 | 2,288 | 1.8 | 2,381 | 1.8 | 10.6 | 68.6 | 969 | 4.0 | 93 |
| 関東 | 2,728 | 2.2 | 3,947 | 3.2 | 4,102 | 3.2 | 18.3 | 50.3 | 1,374 | 3.9 | 155 |
| 北陸 | 492 | 2.6 | 576 | 3.4 | 611 | 3.5 | 2.7 | 24.1 | 118 | 5.9 | 34 |
| 東海 | 3,663 | 2.9 | 5,489 | 3.9 | 5,563 | 3.8 | 24.8 | 51.8 | 1,900 | 1.3 | 73 |
| 近畿 | 2,964 | 2.3 | 4,443 | 3.1 | 4,714 | 3.1 | 21.0 | 59.0 | 1,750 | 6.1 | 271 |
| 中国 | 597 | 1.9 | 1,233 | 4.0 | 1,171 | 3.7 | 5.2 | 95.9 | 573 | △ 5.0 | △ 62 |
| 四国 | 234 | 2.2 | 431 | 4.3 | 451 | 4.4 | 2.0 | 92.2 | 216 | 4.6 | 20 |
| 九州北部 | 276 | 2.3 | 492 | 4.0 | 482 | 3.8 | 2.1 | 74.5 | 205 | △ 1.9 | △ 9 |
| 南九州 | 528 | 3.5 | 515 | 3.3 | 538 | 3.3 | 2.4 | 2.0 | 10 | 4.4 | 22 |
| 合計 | 14,758 | 2.3 | 21,786 | 3.2 | 22,414 | 3.2 | 100.0 | 51.8 | 7,655 | 2.8 | 628 |

(備考) 沖縄県は合計に含む。

(図表 4) 信用金庫別の医療・福祉向け貸出の残高と先数の関係 (18→28 年度末)



(図表 5) 信用金庫別の医療・福祉向け貸出比率



本レポートは、情報提供のみを目的とした上記時点における当研究所の意見です。施策実施等に関する最終決定は、ご自身の判断でなさるようお願いいたします。また、当研究所が信頼できると考える情報源から得た各種データ等に基づいて、この資料は作成されておりますが、その情報の正確性および完全性について当研究所が保証するものではありません。