



信用金庫の飲食業向け貸出の動向

仲野 修造

ポイント

- 信用金庫の2018年9月末の飲食業向け貸出金残高は、8,808億円となった。2007年度末の1兆304億円からは減少傾向にあったが、2015年度末以降は増加傾向にある。
- 2018年9月末の1先あたり飲食業向け貸出金残高は1,206万円であり、1先あたり企業向け貸出金残高を2,793万円下回った。
- 地区別の飲食業向け貸出金残高は、10年前と比べると中国地区が3.4%増加しているが、その他10地区では減少している。貸出先数と1先あたりの貸出金額は、10年前と比べて減少している地区の方が多い。
- 信用金庫別の2007年度末から2017年度末の飲食業向け貸出金残高と貸出先数は、貸出残高と貸出先数が減少した金庫が161金庫と一番多くなっている。
- 2018年9月末の信用金庫別の飲食業向け貸出比率は、0.75%未満が40金庫、0.75%以上1.25%未満が112金庫、1.25%以上2.00%未満が65金庫、2.00%以上が44金庫となった。

本稿は、日本銀行「貸出先別貸出金」より作成している。

1. 飲食業向け貸出の状況

(1) 残高の推移

信用金庫の2018年9月末の飲食業向け貸出金残高は、8,808億円となった(図表1)。2007年度末の1兆304億円からは減少傾向にあったが、2015年度末の8,414億円以降からは増加に転じている。なお、銀行においても減少割合は信用金庫より低いものの、ほぼ同様の推移である。

(2) 1先あたり貸出金残高の推移

2018年9月末の飲食業向け貸出先数は、73,008先と2017年9月末(72,947先)と比べて61先増加となった。2018年9月末の1先あたり飲食業向け貸出金額は1,206万円である

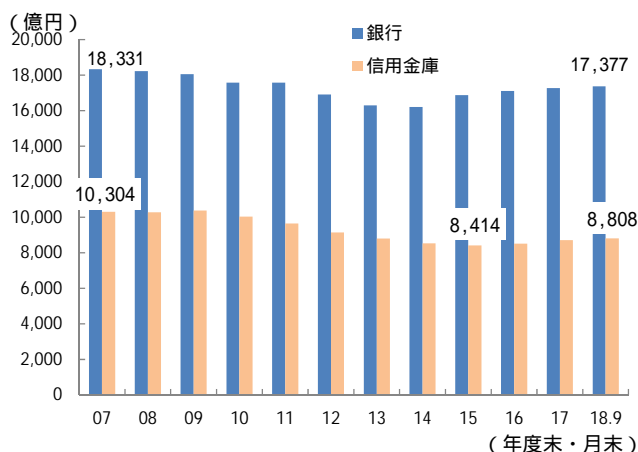
(図表2)。企業向け貸出の平均が3,999万円のため、飲食業向け貸出は1先あたり貸出額が小さい傾向にある。過去12年間における飲食業の1先あたりの貸出額は、1,130万円から1,210万円程度と大きな変化がない。

2. 地区別の状況

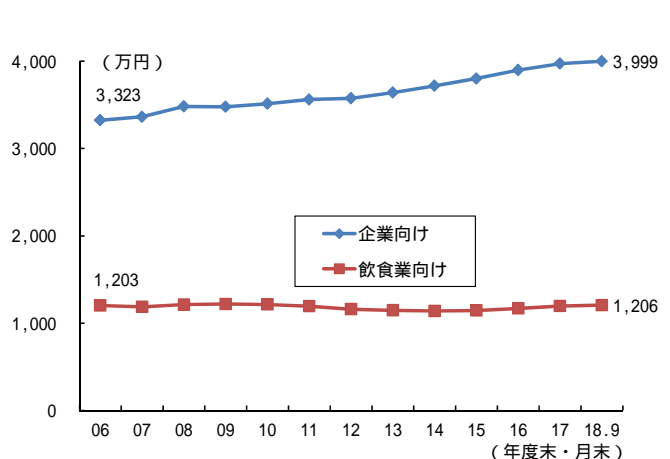
2017年度末の地区別の飲食業向け貸出金残高は、2007年度末と比べると、中国地区が3.4%増加している(図表3)。中国以外の10地区は減少しており、北陸が24.2%減、東北が24.1%減と減少率が高い。

2017年度末の地区別の貸出先数については、2007年度末と比べると、南九州が4.2%増加し

(図表1) 飲食業向け貸出金残高の推移



(図表2) 1先あたり貸出金残高の推移



ており、次いで九州北部が2.0%増加している。四国と中国もわずかに増加している。全体では15.9%減少しており、近畿が22.4%減、東海が20.9%減と減少率が大きい。

2017年度末の1先あたりの貸出金額については、2007年度末と比べると、近畿が1,645万円と223万円増加している。東京は1,162万円と51万円増加、中国は1,108万円と35万円増加しているが、それ以外の8地区は減少している。

3. 信用金庫別の貸出金残高と貸出先数の状況

(1) 2007年度末との比較

2007年度末から2017年度末の飲食業向け貸出金残高と貸出先数の関係をみた(図表4)。貸出残高と貸出先数が減少した金庫が161金庫と一番多くなった。次いで、貸出金残高減少・貸出先数増加が40金庫、貸出金残高・貸出先数ともに増加が35金庫、貸出金増加・貸出先数減少が25金庫となっている。

(2) 飲食業向け貸出比率

2018年9月末の飲食業向け貸出比率は、0.75%未満が40金庫(構成比15.3%)、0.75%以上1.25%未満が112金庫(同42.9%)、1.25%以上2.00%未満が65金庫(同24.9%)、2.00%以上が44金庫(同16.8%)となった(図表5)。

2007年度末の割合と比較すると、0.75%以上1.25%未満の信用金庫が22.5%(63金庫)から42.9%(112金庫)に増えた一方で、2.00%以上が30.3%(85金庫)から16.8%(44金庫)に低下している。

以上

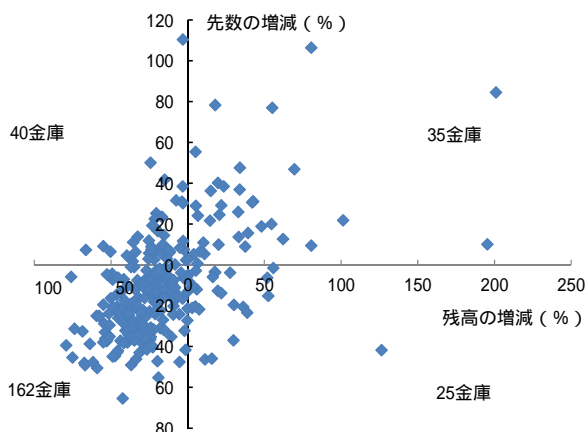
(図表3) 地区別の飲食業向け貸出金残高

(単位: 億円、先、万円、%)

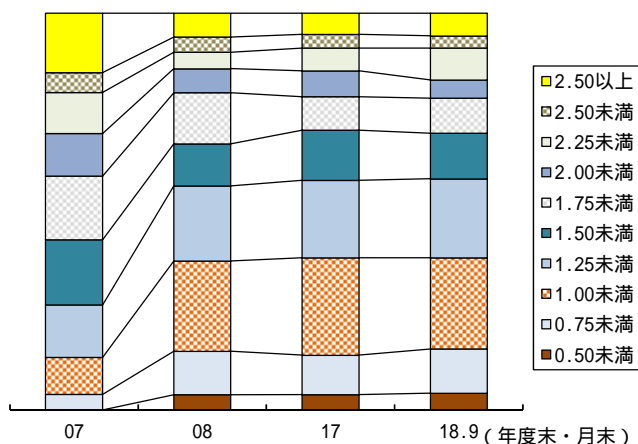
地区	残高				先数				1先あたり貸出金額		
	07年度末	16年度末	17年度末	07年度末比	07年度末	16年度末	17年度末	07年度末比	07年度末	16年度末	17年度末
北海道	35.0	27.5	27.5	21.5	3,525	3,115	3,101	12.0	995	884	887
東北	38.3	28.1	29.0	24.1	3,864	3,168	3,341	13.5	991	888	869
東京	217.1	181.1	189.5	12.7	19,534	16,347	16,298	16.5	1,111	1,107	1,162
関東	185.4	143.9	146.3	21.0	16,237	13,435	13,405	17.4	1,141	1,071	1,091
北陸	32.0	21.1	24.2	24.2	2,802	2,319	2,308	17.6	1,142	912	1,051
東海	172.0	136.8	134.8	21.6	14,022	11,271	11,078	20.9	1,227	1,214	1,216
近畿	217.6	187.7	195.1	10.3	15,299	11,810	11,863	22.4	1,422	1,590	1,645
中国	44.8	45.3	46.3	3.4	4,175	4,011	4,182	0.1	1,073	1,130	1,108
四国	17.5	16.3	15.7	10.3	1,434	1,455	1,441	0.4	1,223	1,125	1,091
九州北部	25.0	23.1	23.0	8.0	2,336	2,382	2,385	2.0	1,072	972	965
南九州	41.8	37.7	37.6	9.9	3,092	3,195	3,224	4.2	1,352	1,182	1,168
合計	1,030.4	851.7	872.0	15.3	86,774	72,821	72,914	15.9	1,187	1,169	1,196

(備考) 沖縄県は合計に含む。

(図表4) 信用金庫別の飲食業向け貸出金残高と貸出先数の関係 (2007年度末 2017年度末)



(図表5) 信用金庫別の飲食業向け貸出



本レポートは、情報提供のみを目的とした上記時点における当研究所の意見です。施策実施等に関する最終決定は、ご自身の判断でなさるようお願いいたします。また、当研究所が信頼できると考える情報源から得た各種データ等に基づいて、この資料は作成されておりますが、その情報の正確性および完全性について当研究所が保証するものではありません。