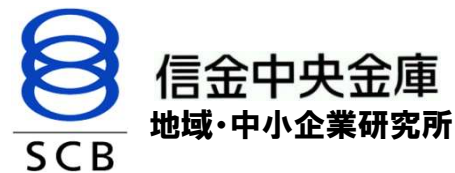


速報



2023年12月28日

# 10～12月期業況は 4年半ぶりの水準まで回復

第194回全国中小企業景気動向調査  
(2023年10～12月期実績・2024年1～3月期見通し)

特別調査:

2024年(令和6年)の経営見通し

【お問い合わせ先】

信金中央金庫 地域・中小企業研究所

(担当) 品田、鉢嶺、奥津

TEL: 03-5202-7671 FAX: 03-3278-7048

E-mail: s1000790@facetoface.ne.jp



## 全国中小企業景気動向調査 調査要領

- 1) 調査時点 2023年12月1日～7日
- 2) 調査方法 原則として、全国の信用金庫営業店の調査員による面接聴取りによる感触調査
- 3) 分析方法 各質問事項で「増加」（上昇）したとする企業が全体に占める構成比と、「減少」（下降）したとする企業の構成比との差（判断D. I.）を中心にして分析を行った。
- 4) 標本数 14,920企業（有効回答数 13,346企業・回答率 89.5%）  
※有効回答数のうち従業員数20人未満の企業が占める割合は 70.5%
- 5) 地域区分 関東は茨城、栃木、群馬、新潟、山梨、長野の6県、首都圏は埼玉、千葉、東京、神奈川の1都3県、東海は岐阜、静岡、愛知、三重の4県、九州北部は福岡、佐賀、長崎の3県、南九州は熊本、大分、宮崎、鹿児島、沖縄の5県。
- 6) 対象企業 回答企業のうち従業員20人未満の企業が約7割を占めるなど、比較的小規模な企業が主体となっている。

本レポートは、標記時点における情報提供を目的としています。したがって、投資等についてはご自身の判断によってください。

また、本レポート掲載資料は、当研究所が信頼できると考える各種データに基づき作成していますが、当研究所が正確性および完全を保証するものではありません。

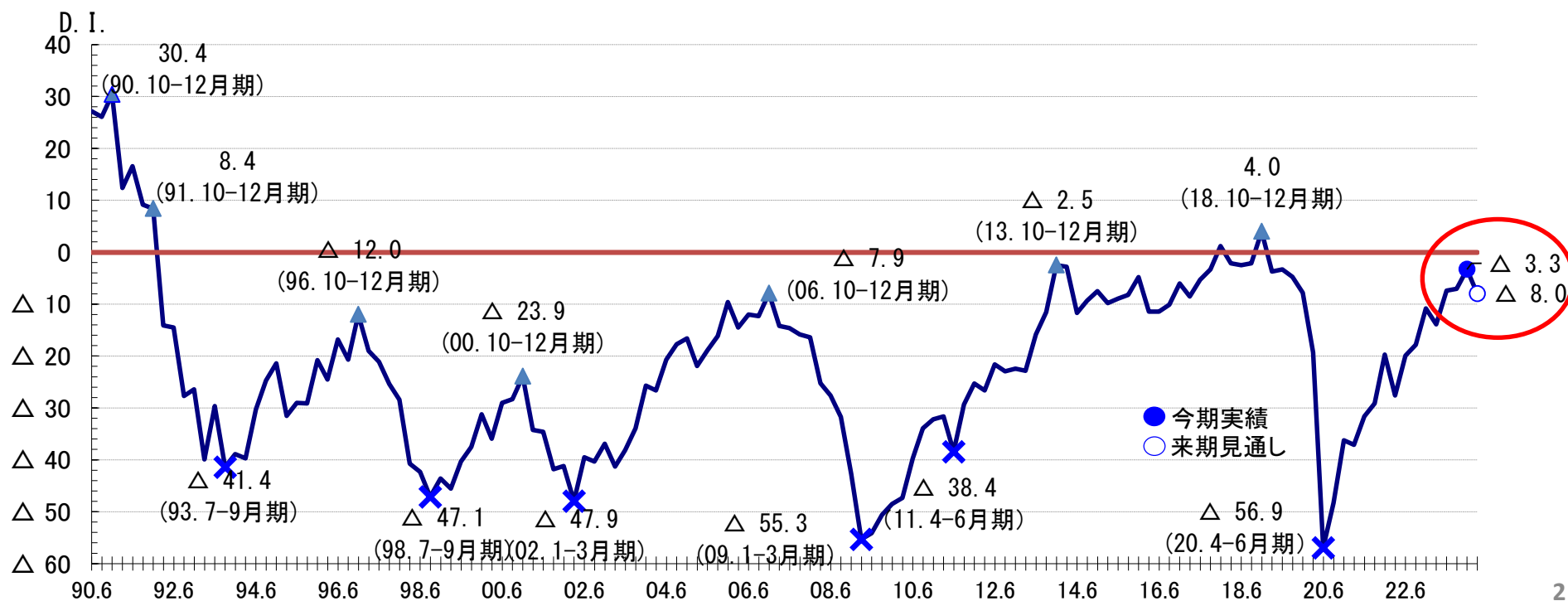
# 業況判断D.I.の推移(全国)



信金中央金庫  
地域・中小企業研究所

- 23年10~12月期(今期)の業況判断D.I.は $\Delta 3.3$ と、前期比3.7ポイントの改善となった。
- 24年1~3月期(来期)の予想業況判断D.I.は $\Delta 8.0$ と、今期実績比4.7ポイントの低下を見込んでいる。

計数の詳細については資料編3, 4ページ参照



# 業況判断D.I.の推移(業種別)



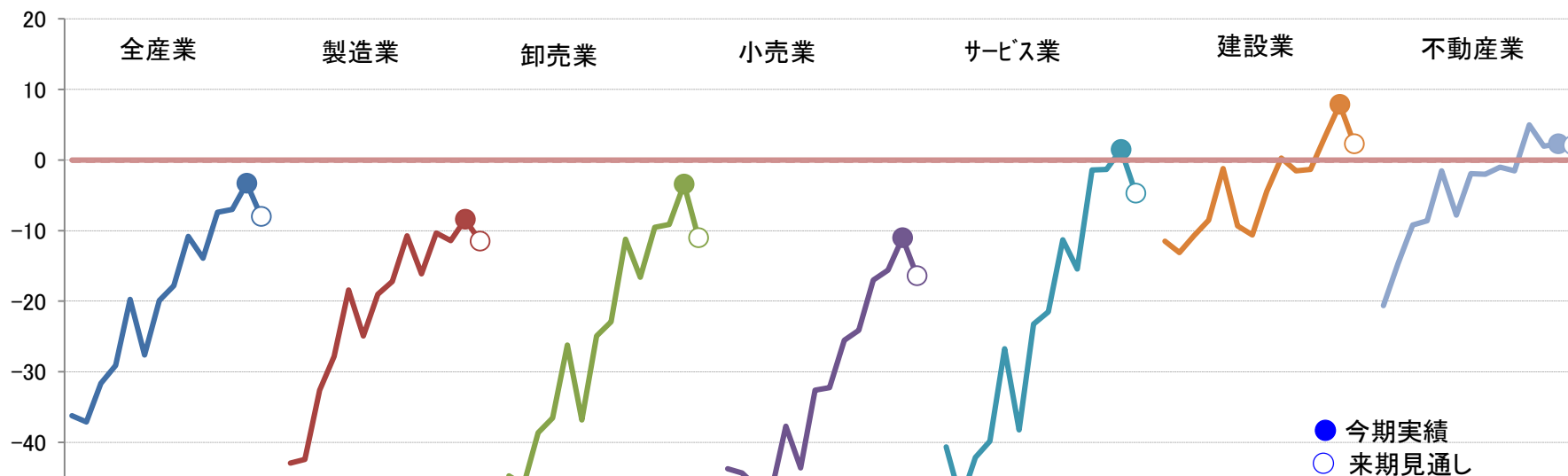
信金中央金庫  
地域・中小企業研究所

- 業種別の業況判断D.I.は、全6業種で改善した。小売業の改善は7四半期連続。サービス業の水準がプラスとなったのは1992年4～6月期(1.3)以来となった。
- 来期は、全6業種で低下を見込んでいる。

計数の詳細については資料編3, 4ページ参照

D. I.

2020年12月期～2023年12月期



(備考)飲食店は小売業に含む。

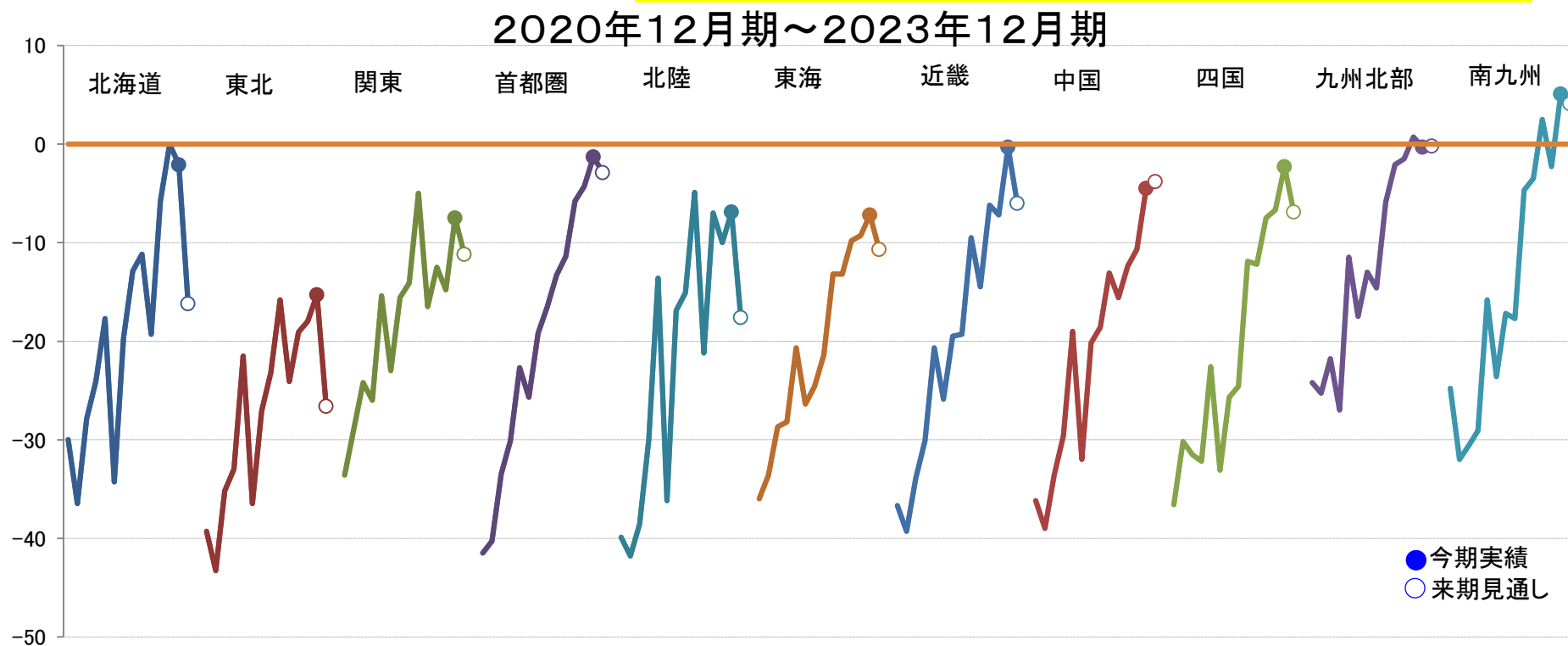
# 業況判断D.I.の推移(地域別)



信金中央金庫  
地域・中小企業研究所

- 地域別の業況判断D.I.は、全11地域中9地域で改善した。
- 来期は、中国、九州北部を除く9地域で低下の見通しとなっている。

計数の詳細については資料編5, 6ページ参照



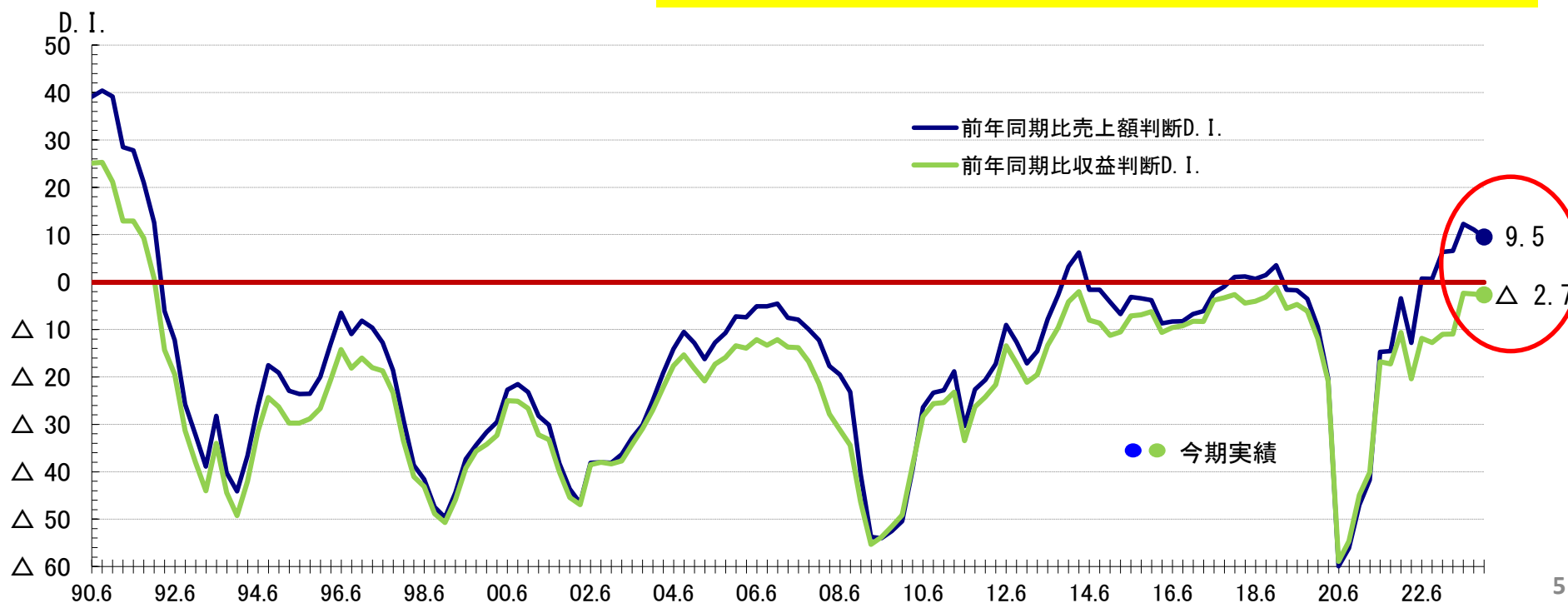
# 売上・収益D.I.の推移(全国)



信金中央金庫  
地域・中小企業研究所

- 売上・収益面では、前年同期比売上額判断D.I.が9.5と前期比1.6ポイント低下した。同収益判断D.I.は $\Delta$ 2.7と前期比0.2ポイント低下した。
- 売上と収益の乖離幅は、2022年度までは急速に拡大したが、2023年度に入ってから徐々に縮小傾向にある。

計数の詳細については資料編3, 4ページ参照



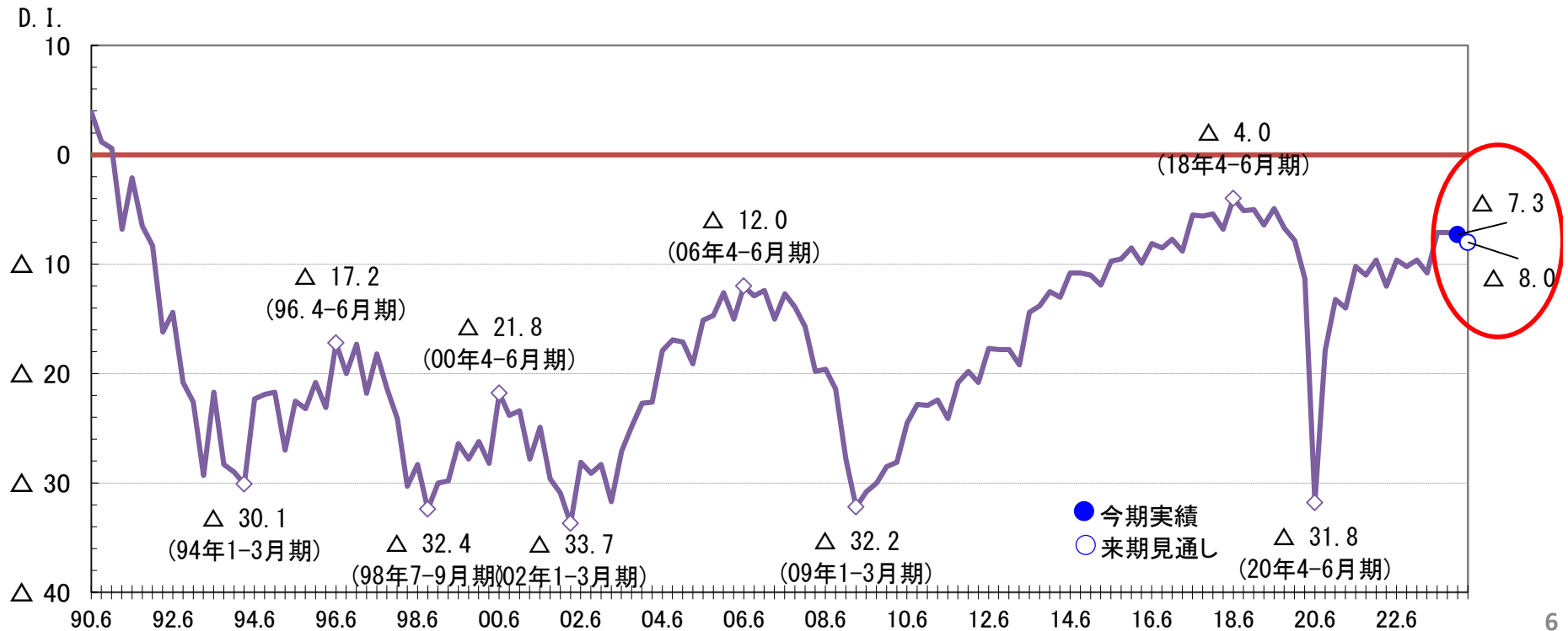
# 資金繰り判断D.I.の推移



信金中央金庫  
地域・中小企業研究所

- 資金繰り判断D.I.は $\Delta 7.3$ と、前期比で0.2ポイントの低下となった。
- 来期は $\Delta 8.0$ と、0.7ポイントの小幅低下を見込む。

計数の詳細については資料編3, 4ページ参照



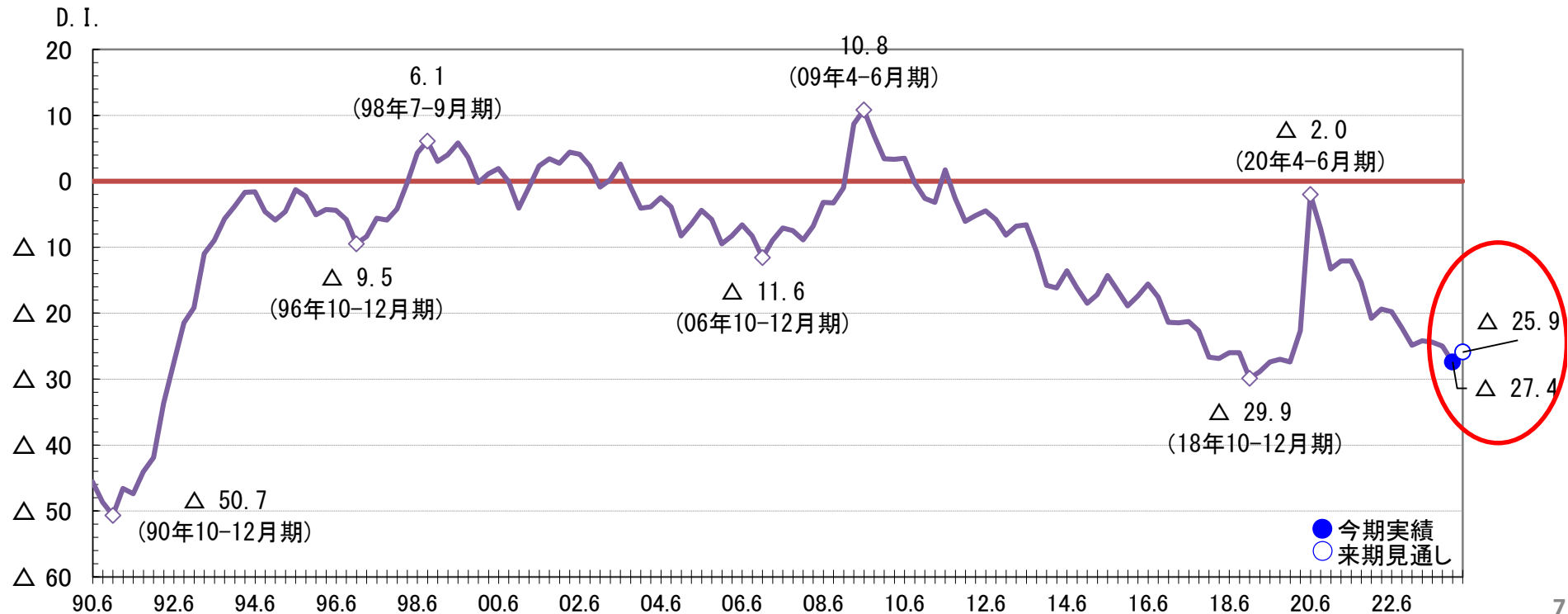
# 人手過不足判断D.I.の推移



信金中央金庫  
地域・中小企業研究所

- 人手過不足判断D.I.は $\Delta 27.4$ (マイナスは人手「不足」超、前期は $\Delta 25.0$ )と、マイナス幅が2.4ポイント拡大し、人手不足感は一段と強まった。
- 来期は $\Delta 25.9$ と、人手不足感がわずかに緩和されることを見込む。

計数の詳細については資料編3, 4ページ参照





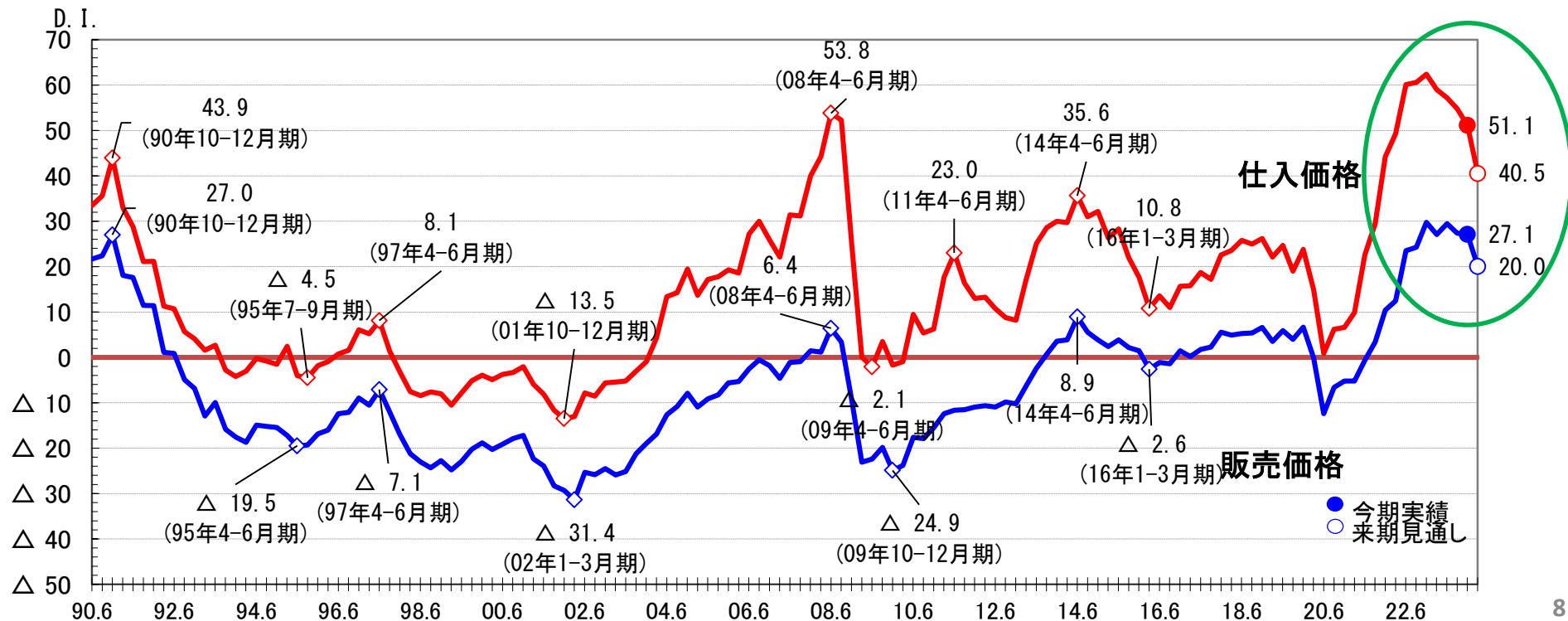
# 販売価格・仕入価格判断D.I.の推移



信金中央金庫  
地域・中小企業研究所

- 販売価格判断D.I.は27.1と、前期比0.3ポイント低下した。来期は20.0と7.1ポイントの低下を見込む。
- 仕入価格判断D.I.は51.1と、前期比3.7ポイント低下した。来期は40.5と10.6ポイントの低下を見込む。

計数の詳細については資料編3, 4ページ参照



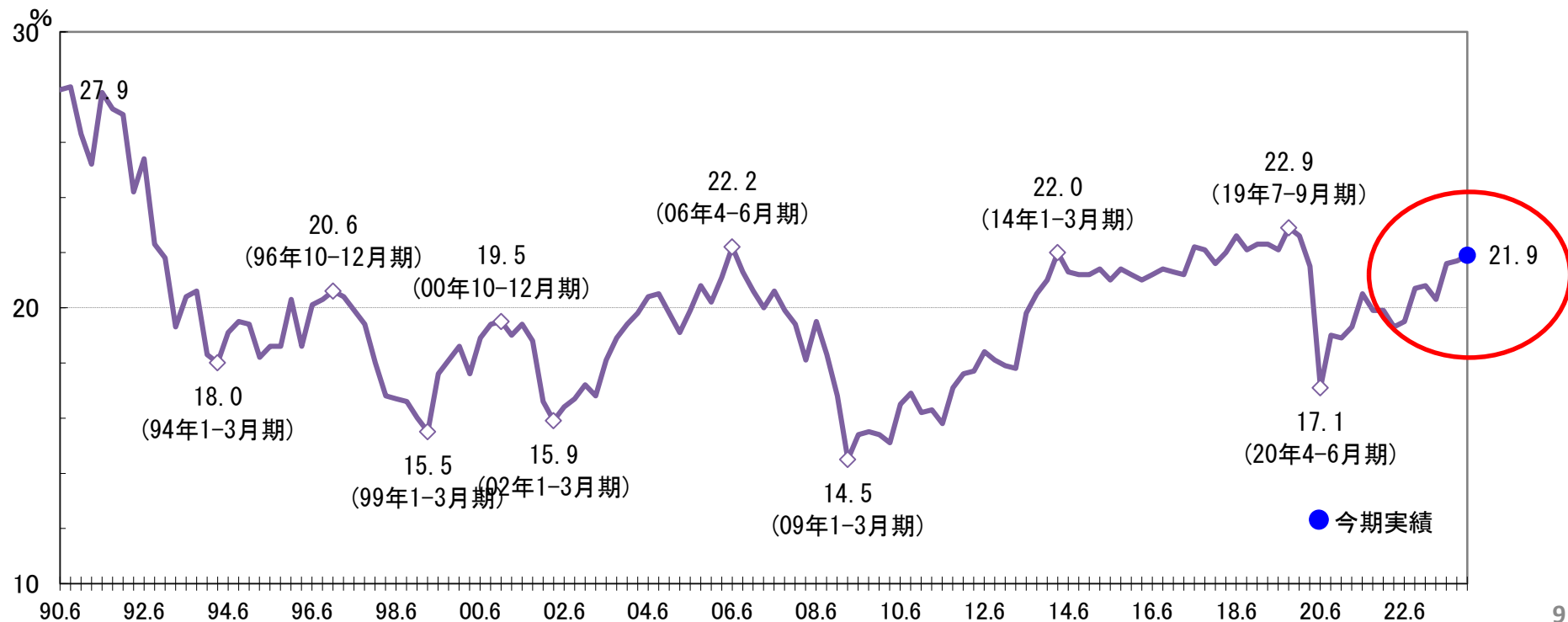
# 設備投資実施企業割合の推移



信金中央金庫  
地域・中小企業研究所

- 設備投資実施企業割合は21.9%と、前期比0.2ポイントの上昇となった。

計数の詳細については資料編3, 4ページ参照





信金中央金庫  
地域・中小企業研究所

# 特別調査

「2024年(令和6年)の経営見通し」

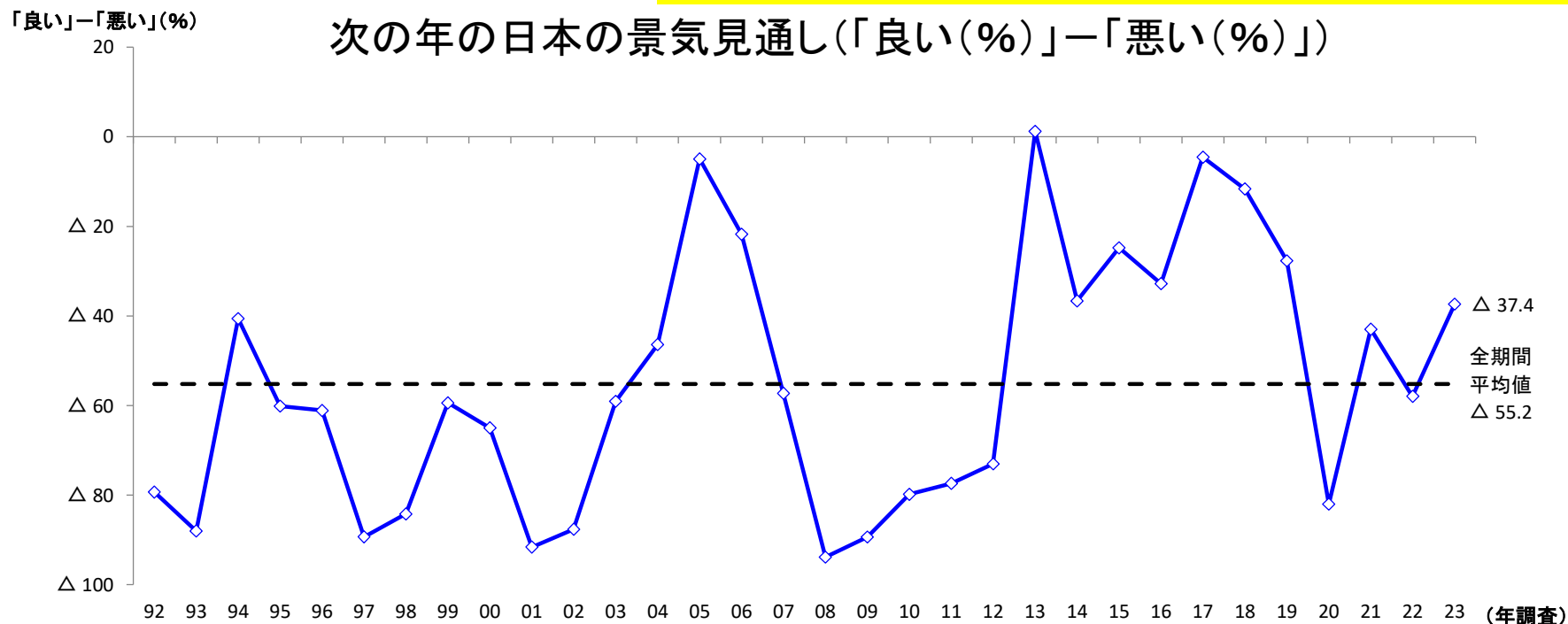
# 問1. 2024年の日本の景気見通し



信金中央金庫  
地域・中小企業研究所

- 2024年の我が国の景気見通しについては、「良い」「非常に良い」「良い」「やや良い」の合計)と回答する割合が13.0%、「悪い」「やや悪い」「悪い」「非常に悪い」の合計)が50.4%となった。
- この結果、「良い－悪い」は△37.4と、1年前の調査(△57.9)と比べて20.5ポイントの上昇となった。1992年の同調査開始以来の平均(△55.2)を上回った。

計数の詳細については資料編9ページ参照



## 問2. 2024年の自社の業況見通し



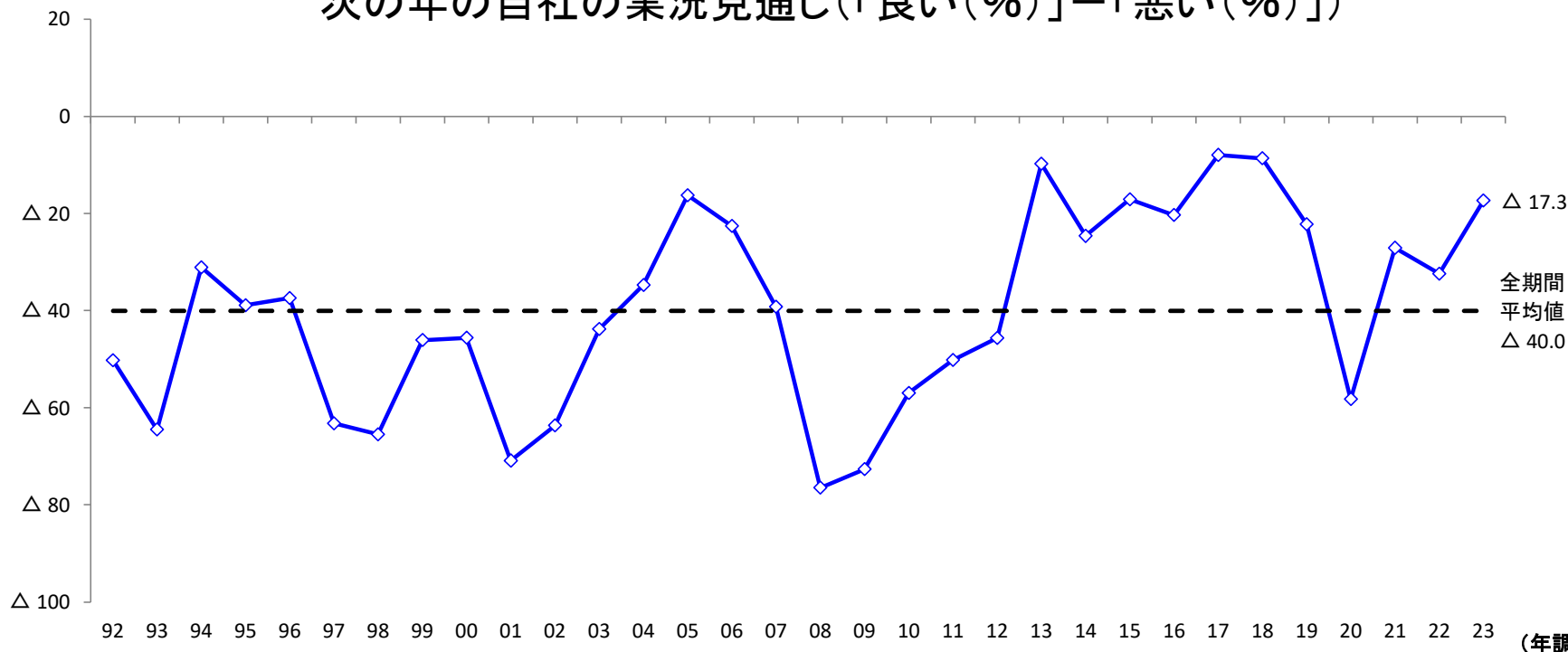
信金中央金庫  
地域・中小企業研究所

- 2024年の自社の業況見通しについては、「良い－悪い」が $\Delta 17.3$ となり、1年前の調査( $\Delta 32.4$ )に比べて15.1ポイントの改善となった。
- 1992年の同調査開始以来の平均( $\Delta 40.0$ )を上回った。

計数の詳細については資料編10ページ参照

「良い」－「悪い」(%)

次の年の自社の業況見通し(「良い(%)」－「悪い(%)」)

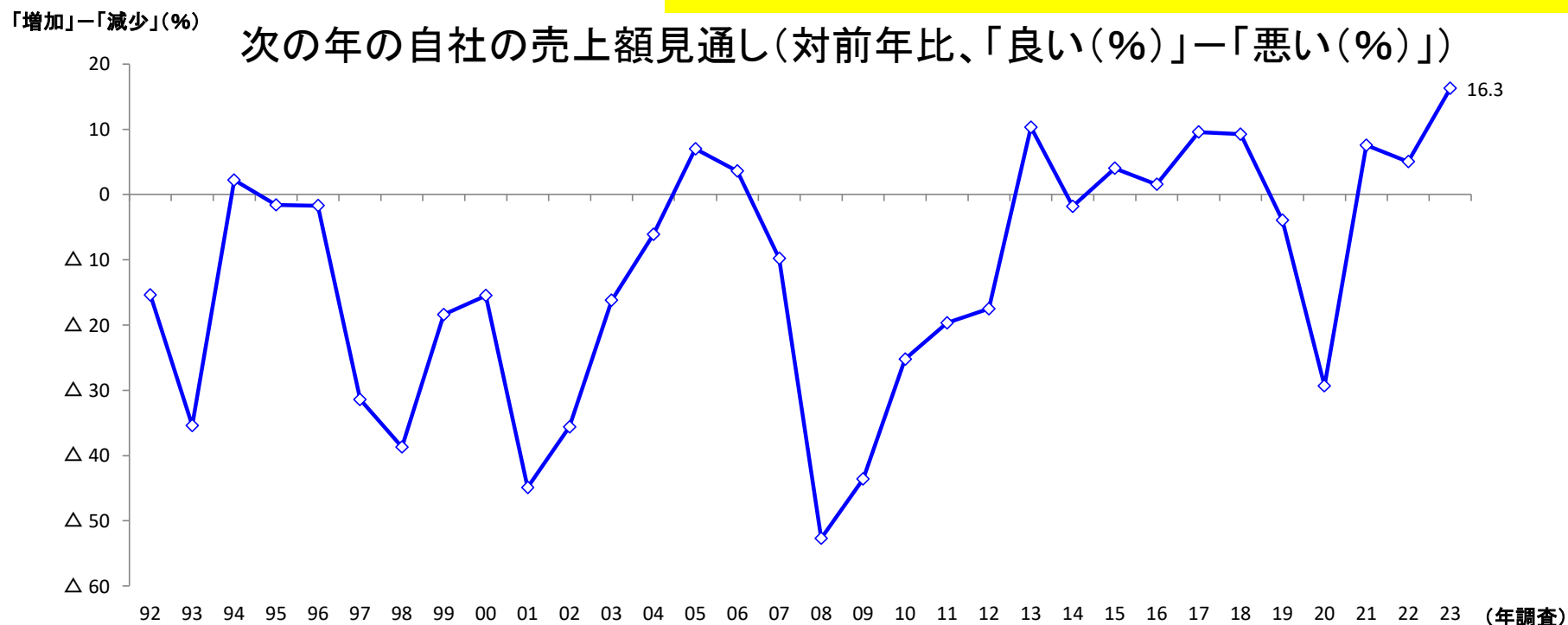


### 問3. 2024年の自社の売上額伸び率見通し



- 2024年の自社の売上額見通し(伸び率)を「増加ー減少」で見ると、16.3となった。
- 1年前の調査(5.0)を大幅に上回り、1992年の調査開始以来の最高水準となった。

計数の詳細については資料編11ページ参照



## 問4. 自社の業況が上向き転換点

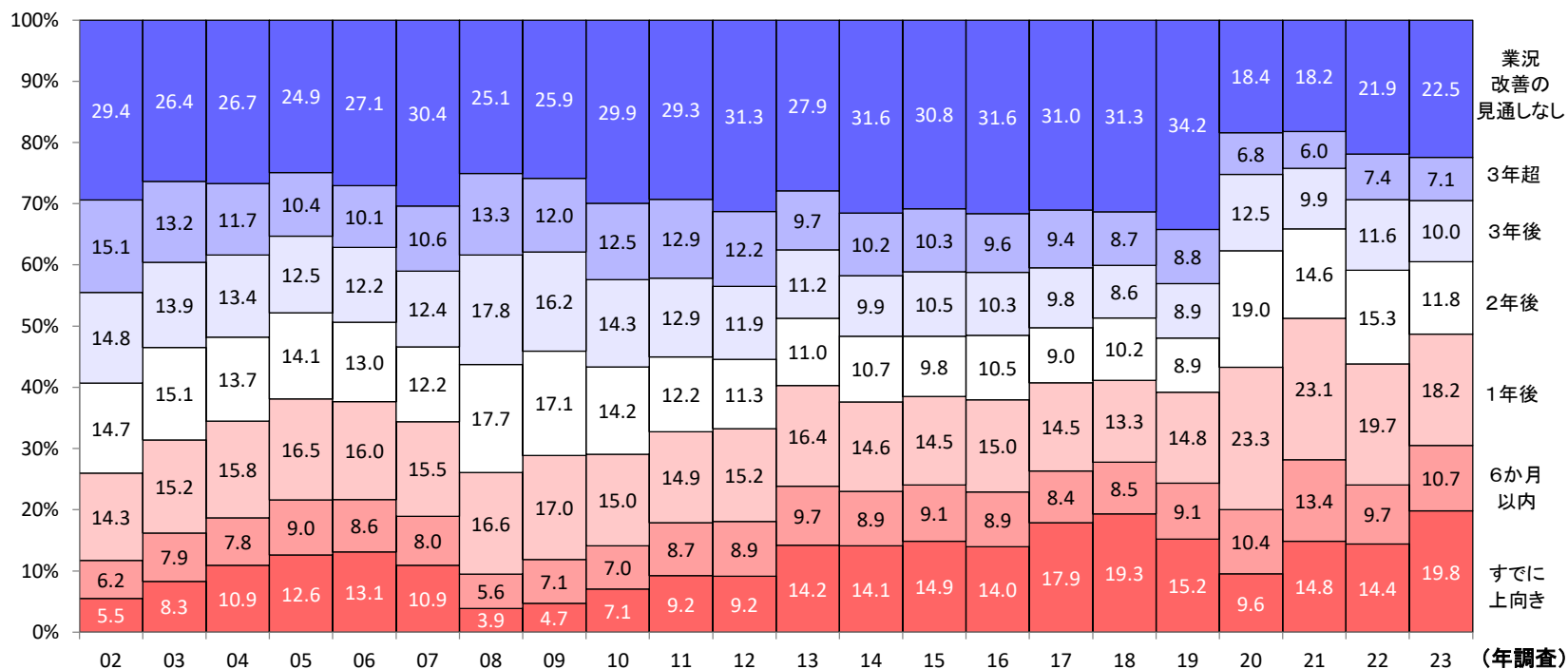


信金中央金庫  
地域・中小企業研究所

- 自社の業況が上向き転換点については、「すでに上向き」が19.8%と、1年前の調査を5.4ポイント上回り、2002年の調査開始以来の最高水準となった。
- 一方、「業況改善の見通しなし」は0.6ポイント上昇の22.5%となった。

計数の詳細については資料編12ページ参照

### 自社の業況が上向き転換点



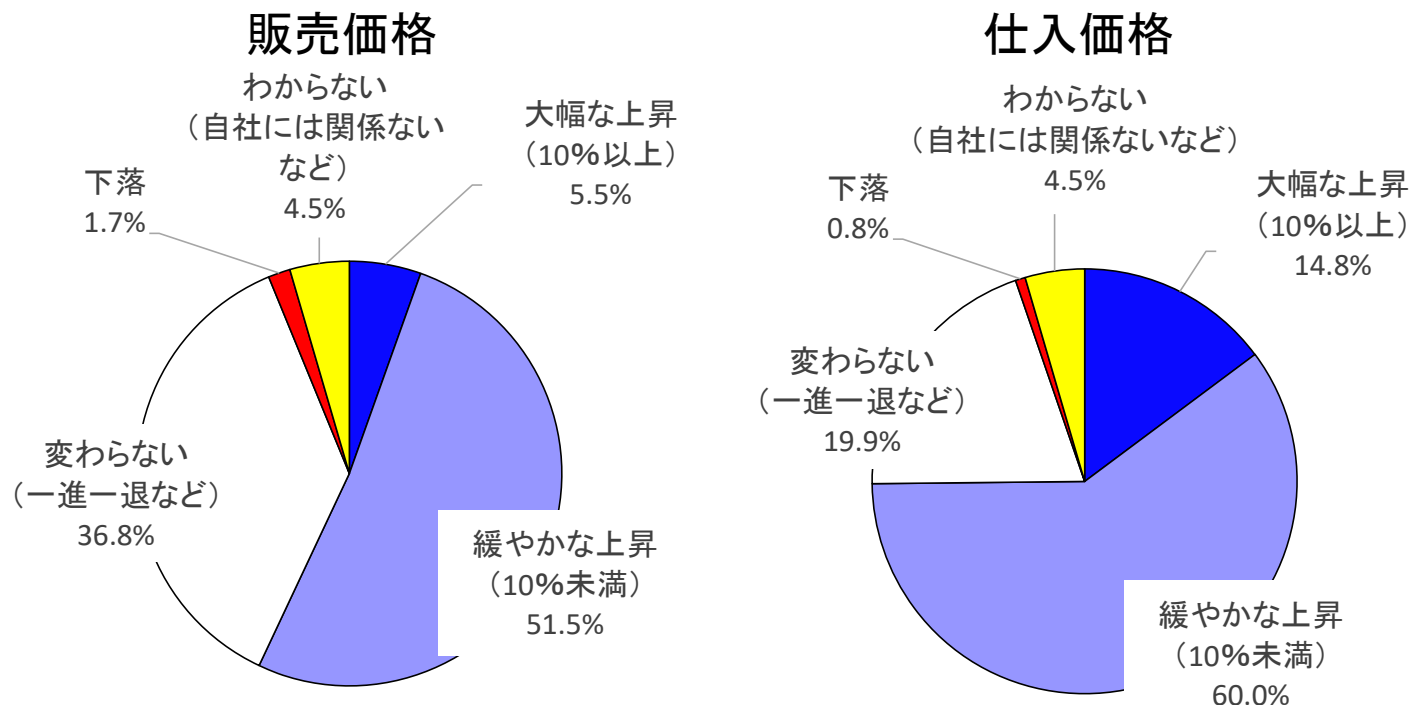
## 問5. 2024年の自社の販売・仕入価格の見通し



信金中央金庫  
地域・中小企業研究所

- 2024年における自社の販売価格と仕入価格見通しについては、「緩やかな上昇(10%未満)」が販売価格で51.5%、仕入価格で60.0%と、ともに過半数を占めた。
- 次に、「変わらない(一進一退など)」が販売価格で36.8%、仕入価格で19.9%となった。

計数の詳細については資料編13ページ参照





## 参考：中小企業からの声（業況堅調）



信金中央金庫  
地域・中小企業研究所

- ①地元再開発や半導体工場関連の大型工事が今後見込まれており、受注は堅調である。  
（建設用金属製品製造 北海道）
- ②大量仕入れと価格転嫁を通じ、売上収益とも増加している。求人サイトを利用し、給料を上げたことで採用もできた。  
（事務機器用品小売 青森県）
- ③取引先の飲食店の業況改善に加え、仕入価格上昇が緩やかになったため、自社の業況も回復傾向。  
（酒、たばこ類卸 千葉県）
- ④光熱費や材料費は高騰しているものの、SNS等による集客効果もあり、業況は良い。当面は人手不足が課題。  
（理容業 新潟県）
- ⑤コロナで中止になっていた祭りが再開され、法被などの受注が増加している。  
（衣服用繊維品製造 静岡県）
- ⑥旅行客の急増を受けて受注が増えており、今年10月に新規設備を導入した。受注確保の安定が予想されるため、人材確保を行う。  
（歯ブラシ卸 大阪府）
- ⑦地元再開発やスタジアム建設などを受けて、売上は大幅に増加している。一方で下請けの確保が難しく、受注を一部制限している。  
（内装工事 広島県）

（備考）中小企業から聴取り調査をした、信用金庫調査員によるコメント

## 参考：中小企業からの声（苦境）



信金中央金庫  
地域・中小企業研究所

- ①業況が悪化したテナントの撤退が増加傾向。光熱費の上昇も痛手。  
(ビル賃貸 北海道)
- ②昔からの顧客の減少に加え、大型店との競合を受けて売上は減少傾向。後継者もないため、消極的な経営をしていく。  
(茶、海苔小売 岩手県)
- ③賃上げ負担、税金、インボイス導入など、すべてにおいて中小企業には厳しい政策と映る。  
(種苗、肥料等販売 栃木県)
- ④プラスチック削減に向けた世界的な動きを受け、当社の動向も厳しくなっている。  
(プラスチック成型金型製造 神奈川県)
- ⑤大手量販店との競合激化に加え、主要顧客の業況も芳しくなく、売上は厳しい。店舗は閑散としている。  
(作業用衣料品販売 静岡県)
- ⑥業界全体の低迷を受けて業況は低迷を見込む。スポンサー型による再建を図るも進捗はない状況。  
(瓦製造 兵庫県)
- ⑦インクや紙など仕入価格が上昇しているうえ、SDGsや経費削減などからデジタル化を進める企業も多い。年賀状を取りやめる企業や個人も増えている。(印刷業 鹿児島県)

(備考) 中小企業から聴取り調査をした、信用金庫調査員によるコメント

## 参考：中小企業からの声（2024年の見通し）



信金中央金庫  
地域・中小企業研究所

- ①水揚げ数量減少による仕入価格の高騰に加え、人件費や電気代などの上昇を受け、来期以降の見通しは悲観的。  
(真鱈他製造 北海道)
- ②資材価格高騰に加え、労働時間規制の強化などの難題が控えており、先行きへの懸念が強まっている。  
(建築業 秋田県)
- ③ここ数年の業況は低調だったが、2023年は好調に転じ、2024年夏ごろまで受注が埋まっている。  
(変換、変圧機器製造 千葉県)
- ④物価高騰に加え、天候不順を受けて売上は低調。来年も厳しい状況が続くと予想。  
(衣料品小売 新潟県)
- ⑤患者の集客やスタッフの確保は順調だが、2024年は薬価改定や診療報酬改定を控えており、動向を注視している。  
(医療機関 愛知県)
- ⑥業界全体について、材料価格上昇による見通しの暗さを感じている。金庫からはシミュレーションなどを活用して経営課題解決に向けてサポートする。(金属加工業 大阪府)
- ⑦2024年は運送業の残業規制を受け、配送コストの増加が予想される。  
(青果卸 岡山県)

(備考) 中小企業から聴取り調査をした、信用金庫調査員によるコメント

## 参考：中小企業からの声（販売価格・仕入価格）



信金中央金庫  
地域・中小企業研究所

- ①海外での戦争の影響を受け、各商品の仕入価格が1年で複数回上昇している。販売価格への転嫁は難しい。  
(日用品小売 福島県)
- ②主要仕入先による単価引上げが収益減少の要因となっている。販売先は小規模事業者が多く、卸価格をそのまま引き上げるのは難しい。  
(建設資材卸 新潟県)
- ③仕入価格について、毎日のように各メーカーから引上げの連絡が来る。すべてを転嫁できるわけではなく、一部は自社で負担せざるを得ない。流通経路も変化してきており、対応が課題。  
(機械器具卸 愛知県)
- ④新規先については適正な価格を要求できているが、既存先については値上げは簡単ではない。  
(産業用機械部品、金型製造 愛知県)
- ⑤受注は安定しており価格転嫁も比較的やりやすいものの、商品パンフレットの発行が年1回のため、価格引上げを年に複数回はできない。  
(帽子製造 岡山県)
- ⑥販売先が1社に集中していることもあり、下請けの立場からは価格交渉が行いにくい。関係を断って新たな先に営業するほどの余裕はない。  
(鋼構造物製造 福岡県)

(備考) 中小企業から聴取り調査をした、信用金庫調査員によるコメント

## 参考：中小企業からの声(人手不足)



信金中央金庫  
地域・中小企業研究所

- ①人手不足が深刻。来年の新卒採用者はゼロで、中途採用者も希望する年代がなかなか来ない。  
(精密機械器具製造 岩手県)
- ②若手のドライバーや営業職の不足に伴い、大手採用サイトを利用して募集しているものの採用に至らない。若手社員の採用が課題。  
(木材、住宅・建築資材卸 埼玉県)
- ③アフターコロナで業況は良いものの、人手不足が深刻。アルバイトを採用してもすぐに退職するケースが複数回あった。職場環境の見直しが急務。  
(ホテル 静岡県)
- ④人手不足解消には給与引上げの必要があるが、それを補うほどの販売増は難しい。  
(不動産売買 滋賀県)
- ⑤人手不足に対して様々な募集活動を行っているが、成果に結びついていない。賃上げや待遇改善を通じて、人手確保を図る。  
(総合工事業 兵庫県)
- ⑥人材が不足しているものの、ハローワークや人材紹介を利用する意向はなく、知人からの紹介で対応する。  
(帽子製造 岡山県)
- ⑦人材不足のため、定休日を設けざるを得ない。派遣会社にも依頼しているが、良い人材が来ない。  
(レストラン 山口県)

(備考) 中小企業から聴取り調査をした、信用金庫調査員によるコメント

## 参考：中小企業からの声（資金繰り）



信金中央金庫  
地域・中小企業研究所

SCB

- ①学校からの代金支払が遅く、資金繰りが不安定。早期に回収できるスキームを自治体や国で整備してもらいたい。  
(教材販売 青森県)
- ②仕入価格の上昇に加え、取引先からの代金回収サイトが長期化しており、資金繰りに悪影響が出ている。  
(解体業 秋田県)
- ③仕入価格を販売価格に転嫁できていないが、2024年は価格が落ち着き、資金繰りも良化すると見込んでいる。  
(自動車販売、修理 茨城県)
- ④売上は増加が続いており、今後も上向きを見込む。しかし、増収によって一時的に資金繰りが悪化しており、借入を検討している。  
(造園工事 埼玉県)
- ⑤資金繰りが厳しく、信用金庫からは借入の一本化を提案中。3年後の立て直しを目標に固定費削減や販路拡大を行う。  
(金属試験片加工 千葉県)
- ⑥前期に大幅な売上増があったため予定納税が増額し、資金繰りが悪化している。  
(道路舗装工事 神奈川県)
- ⑦料金の支払いのなかで、クレジットや電子決済の割合が高まっているので、資金繰りに注意している。  
(清掃用具レンタル 静岡県)

(備考) 中小企業から聴取り調査をした、信用金庫調査員によるコメント

## 参考：中小企業からの声（前向きな取組み）



信金中央金庫  
地域・中小企業研究所

- ①原材料が高騰し収益が低下しているものの、世界進出を行いつつブランドの普及を図っている。  
(日本酒製造 岩手県)
- ②脱プラスチックの動きを受け、紙の需要が一部で高まっているため、対応していく。  
(紙、紙製品卸 埼玉県)
- ③HPの作成に伴い、徐々に新規先からの発注が増えており、取り逃さないよう注意している。  
(ラミネート用ローラー作成 神奈川県)
- ④業況は非常に良く、生徒のキャンセル待ちが出るほどの人気。ロボットコンテストの世界大会に参加するなど、積極的な運営を行っている。  
(学習塾 山梨県)
- ⑤経営陣が変わり、各部署の責任者に権限を委譲したことで、売上が過去最高を更新した。SNS専担者を置いたことが奏功している。(ベビー、マタニティ用品小売 長野県)
- ⑥Instagramを活用したライブ配信や、大手アパレル会社とのコラボ配信など、Webマーケティングに力を入れている。今後は会社の通販サイト運営を外注する方針。  
(婦人服小売 静岡県)
- ⑦売上は堅調だが、経費見直しが必要と感じており、事務効率化などのためにDX化などIT導入を検討中。  
(木珠製造 滋賀県)

(備考) 中小企業から聴取り調査をした、信用金庫調査員によるコメント



信金中央金庫  
地域・中小企業研究所

ありがとうございました。

【お問い合わせ先】

信金中央金庫 地域・中小企業研究所

(担当) 品田、鉢嶺、奥津

TEL : 03-5202-7671 FAX : 03-3278-7048

E-mail : s1000790@facetoface.ne.jp



# 第194回全国中小企業景気動向調査

(2023年10～12月期実績・2024年1～3月期見通し)

## 【特別調査 2024年(令和6年)の経営見通し】

### 調査概要

1. 調査時点：2023年12月1日～7日
2. 調査方法：原則として、全国各地の信用金庫営業店の調査員による、共通の調査表に基づく「聴取り」調査
3. 標本数：14,920企業(有効回答数 13,346企業・回答率 89.5%)  
※有効回答数のうち従業員数20人未満の企業が占める割合は 70.5%
4. 分析方法：各質問項目について、「増加」(良い)－「減少」(悪い)の構成比の差＝判断D.I.に基づく分析
5. 地域区分：本稿の地域区分のうち、関東は茨城、栃木、群馬、新潟、山梨、長野の6県、首都圏は埼玉、千葉、東京、神奈川の1都3県、東海は岐阜、静岡、愛知、三重の4県、九州北部は福岡、佐賀、長崎の3県、南九州は熊本、大分、宮崎、鹿児島、沖縄の5県を指す。



信金中央金庫

SCB

地域・中小企業研究所

## 10～12 月期業況は 4 年半ぶりの水準まで回復

— 第 194 回全国中小企業景気動向調査結果 —

(2023 年 10～12 月期実績・2024 年 1～3 月期見通し)

### 1. 概況

23 年 10～12 月期(今期)の業況判断 D. I. は $\Delta 3.3$ 、前期比 3.7 ポイント改善し、およそ 4 年半ぶりの水準まで回復した。

収益面では、前年同期比売上額判断 D. I. がプラス 9.5 と前期比 1.6 ポイント低下、同収益判断 D. I. は $\Delta 2.7$  と同 0.2 ポイント低下した。販売価格判断 D. I. はプラス 27.1 と 2 四半期続けて低下した。人手過不足判断 D. I. は $\Delta 27.4$  と 3 四半期続けて人手不足感が強まった。設備投資実施企業割合は 21.9% と前期比 0.2 ポイント上昇した。業種別の業況判断 D. I. は全 6 業種で、地域別には全 11 地域中、北海道と九州北部を除く 9 地域で、それぞれ改善した。

24 年 1～3 月期(来期)の予想業況判断 D. I. は $\Delta 8.0$ 、今期実績比 4.7 ポイントの低下を見込んでいる。業種別には全 6 業種で、また、地域別には全 11 地域中、中国と九州北部を除く 9 地域で、それぞれ低下の見通しとなっている。

### 2. 主なポイント

#### ◇ 業況はおよそ 4 年半ぶりの水準まで回復

23 年 10～12 月期(今期)の業況判断 D. I. は $\Delta 3.3$ 、前期比 3.7 ポイント改善し、19 年 4～6 月期( $\Delta 3.3$ )以来、およそ 4 年半ぶりの水準まで回復した。

収益面では、前年同期比売上額判断 D. I. がプラス 9.5、前期比 1.6 ポイントの低下、同収益判断 D. I. が $\Delta 2.7$ 、同 0.2 ポイントの低下と、ともに小幅低下となった。なお、前期比売上額判断 D. I. はプラス 10.7、前期比 4.3 ポイント改善、同収益判断 D. I. は $\Delta 0.9$ 、同 4.7 ポイント改善と、ともに改善した。

#### ◇ 人手不足感がさらに強まる

販売価格判断 D. I. はプラス 27.1、前期比 0.3 ポイントの低下と、2 四半期続けての小幅低下となった。一方、仕入価格判断 D. I. はプラス 51.1、同 3.7 ポイントの低下と、4 四半期続けての低下となった。

雇用面では、人手過不足判断 D. I. が $\Delta 27.4$ (マイナスは人手「不足」超、前期は $\Delta 25.0$ )と、3 四半期続けて人手不足感が強まった。

資金繰り判断 D. I. は $\Delta 7.3$ 、前期比 0.2 ポイント低下と、コロナ前の水準を維持しつつ若干低下した。

設備投資実施企業割合は 21.9%、前期比 0.2 ポイント上昇し、小幅ながら 3 四半期続けての上昇となった。

## ◇ 全6業種で改善

業種別の業況判断D. I. は、全6業種で改善した。最も改善幅が大きかったのは卸売業(5.7ポイント)で、次いで小売業と建設業(ともに4.6ポイント)、製造業(3.0ポイント)の順だった。

一方、地域別の業況判断D. I. は、全11地域中、小幅低下した北海道と九州北部を除く9地域で改善した。最も改善幅が大きかったのは南九州(7.4ポイント)で、次いで関東(7.3ポイント)、近畿(6.9ポイント)、の順だった。

## ◇ 改善一服の見通し

来期の予想業況判断D. I. は△8.0、今期実績比4.7ポイント低下と、改善一服を見込んでいる。

業種別の予想業況判断D. I. は、全6業種で低下を見込んでいる。一方、地域別でも、全11地域中、中国と九州北部を除く9地域で低下の見通しとなっている。

### 【問い合わせ先】

信金中央金庫 地域・中小企業研究所  
(担当) しなだ品田、はちみね鉢嶺、おくつ奥津

T E L : 03-5202-7671

F A X : 03-3278-7048

E-mail : s1000790@facetoface.ne.jp

主要D. I. 時系列表 (1)

全業種	17. 9	17.12	18. 3	18. 6	18. 9	18.12	19. 3	19. 6	19. 9	19.12	20. 3	20. 6	20. 9
業況(実績)	-3.3	1.2	-2.1	-2.5	-2.1	4.0	-3.7	-3.3	-4.7	-7.8	-19.3	-56.9	-48.3
業況(見通し)	-4.1	0.1	-3.8	-0.3	-0.4	3.1	-2.3	-2.7	-4.3	-6.1	-12.3	-25.9	-58.4
売上額(前期比)	-0.1	7.3	-4.1	1.3	1.4	10.4	-6.6	-0.9	-0.4	-2.8	-20.0	-55.2	-33.2
売上額(前年同期比)	-0.9	1.1	1.2	0.7	1.5	3.6	-1.6	-1.7	-3.5	-9.4	-20.3	-59.9	-56.1
収益(前期比)	-3.2	2.3	-7.1	-2.5	-2.8	4.9	-9.1	-4.0	-4.1	-6.6	-20.5	-54.3	-34.4
収益(前年同期比)	-3.3	-2.6	-4.4	-4.0	-3.1	-1.1	-5.5	-4.7	-6.1	-11.9	-20.9	-58.9	-54.6
販売価格(前期比)	2.3	5.6	4.9	5.3	5.4	6.6	3.5	5.9	4.0	6.7	-0.1	-12.4	-6.6
人手不足(過剰-不足)	-22.7	-26.7	-26.9	-26.0	-26.0	-29.9	-28.9	-27.4	-27.0	-27.4	-22.7	-2.0	-7.2
資金繰り(楽-苦)	-5.6	-5.4	-6.8	-4.0	-5.1	-5.0	-6.4	-4.9	-6.7	-7.8	-11.3	-31.8	-17.9
設備投資実施割合(%)	22.1	21.6	22.0	22.6	22.1	22.3	22.3	22.1	22.9	22.6	21.5	17.1	19.0

製造業	17. 9	17.12	18. 3	18. 6	18. 9	18.12	19. 3	19. 6	19. 9	19.12	20. 3	20. 6	20. 9
業況(実績)	0.0	7.9	2.5	3.7	0.7	9.3	-3.5	-3.1	-7.7	-11.1	-24.3	-61.8	-56.8
業況(見通し)	-0.2	4.6	2.0	5.4	6.4	9.0	1.4	-0.6	-4.5	-8.1	-16.7	-30.3	-63.9
売上額(前期比)	1.9	12.6	-2.0	7.2	3.7	15.4	-8.4	-0.5	-3.3	-5.3	-26.0	-58.7	-40.3
売上額(前年同期比)	2.7	6.3	6.4	7.6	6.0	9.7	-1.0	-1.8	-5.2	-14.3	-26.6	-63.6	-63.5
収益(前期比)	-1.1	6.9	-5.2	1.9	-1.5	8.0	-11.0	-4.7	-7.6	-9.4	-25.7	-57.9	-41.6
収益(前年同期比)	0.4	2.7	-1.1	1.4	1.0	3.1	-5.3	-5.0	-9.0	-16.5	-25.9	-63.1	-61.3
販売価格(前期比)	1.9	3.6	3.6	4.3	4.4	5.7	3.5	5.9	2.3	3.6	-0.2	-9.3	-7.8
人手不足(過剰-不足)	-21.8	-26.6	-27.8	-25.8	-26.7	-29.5	-27.9	-24.2	-23.2	-22.6	-17.6	7.1	4.3
資金繰り(楽-苦)	-4.9	-4.6	-5.9	-3.2	-4.2	-2.8	-6.1	-4.8	-7.9	-8.4	-12.8	-33.4	-20.2
設備投資実施割合(%)	26.2	25.3	25.8	27.3	26.1	26.8	26.8	26.0	26.6	25.4	25.1	18.6	20.4

卸売業	17. 9	17.12	18. 3	18. 6	18. 9	18.12	19. 3	19. 6	19. 9	19.12	20. 3	20. 6	20. 9
業況(実績)	-11.8	-4.8	-12.5	-10.6	-8.0	-1.2	-11.9	-10.4	-12.1	-13.5	-30.8	-63.9	-55.3
業況(見通し)	-10.3	-3.4	-10.8	-4.8	-6.3	-0.5	-10.1	-5.0	-8.8	-8.7	-18.9	-35.4	-65.3
売上額(前期比)	-2.1	7.4	-12.8	1.2	-1.1	11.3	-15.8	-1.9	-1.9	-2.4	-30.9	-59.3	-34.9
売上額(前年同期比)	-2.4	-2.0	-3.0	-3.8	0.4	0.6	-4.9	-6.4	-7.1	-14.7	-27.3	-65.6	-60.7
収益(前期比)	-5.1	4.4	-15.5	-1.2	-4.5	7.7	-17.7	-4.3	-4.3	-5.9	-29.5	-59.4	-36.1
収益(前年同期比)	-4.4	-4.6	-7.2	-5.7	-4.0	-3.5	-7.8	-9.1	-8.4	-15.4	-25.8	-64.7	-58.6
販売価格(前期比)	6.0	11.3	9.8	10.4	9.9	11.4	5.7	8.3	6.9	7.9	-2.7	-12.7	-5.4
人手不足(過剰-不足)	-16.1	-19.6	-18.2	-19.5	-19.1	-22.7	-21.0	-21.8	-22.9	-23.2	-16.7	2.8	-3.2
資金繰り(楽-苦)	-5.7	-6.1	-7.9	-3.6	-6.8	-8.2	-7.8	-6.9	-8.5	-8.5	-11.4	-33.6	-15.4
設備投資実施割合(%)	19.4	19.0	18.1	18.7	19.7	19.6	20.6	19.2	21.6	20.1	18.0	14.5	15.7

小売業	17. 9	17.12	18. 3	18. 6	18. 9	18.12	19. 3	19. 6	19. 9	19.12	20. 3	20. 6	20. 9
業況(実績)	-21.7	-19.9	-19.3	-20.1	-20.8	-15.9	-18.8	-17.9	-17.7	-22.7	-29.9	-62.4	-54.8
業況(見通し)	-20.8	-16.4	-22.5	-16.0	-19.6	-16.2	-18.9	-17.6	-18.5	-19.5	-24.3	-37.2	-63.1
売上額(前期比)	-14.6	-6.5	-17.0	-12.3	-12.1	-3.8	-15.6	-12.3	-11.7	-14.0	-28.2	-60.4	-37.0
売上額(前年同期比)	-15.6	-13.6	-11.8	-12.5	-13.4	-12.1	-14.4	-12.6	-14.5	-21.3	-30.1	-64.2	-60.3
収益(前期比)	-16.1	-10.9	-19.6	-16.0	-14.3	-7.1	-16.2	-13.1	-12.3	-16.2	-28.4	-57.6	-37.6
収益(前年同期比)	-17.5	-18.2	-17.4	-17.5	-18.0	-15.6	-17.5	-15.2	-14.4	-22.9	-29.6	-61.0	-57.4
販売価格(前期比)	0.1	9.0	8.3	8.3	7.2	6.3	2.6	7.8	3.4	11.2	0.2	-16.2	-3.7
人手不足(過剰-不足)	-17.7	-21.6	-20.6	-20.9	-18.6	-21.5	-21.8	-23.5	-22.2	-20.1	-19.0	-3.7	-7.7
資金繰り(楽-苦)	-17.1	-16.9	-17.9	-14.3	-14.8	-14.9	-15.4	-13.7	-14.8	-18.2	-18.6	-41.7	-25.6
設備投資実施割合(%)	13.5	12.4	13.2	13.6	13.4	12.7	12.7	12.2	13.9	14.4	12.5	10.2	12.5

サービス業	17. 9	17.12	18. 3	18. 6	18. 9	18.12	19. 3	19. 6	19. 9	19.12	20. 3	20. 6	20. 9
業況(実績)	-3.0	-3.8	-6.4	-8.0	-5.0	-2.2	-8.1	-2.9	-4.3	-7.6	-22.3	-67.7	-56.7
業況(見通し)	-5.2	-3.5	-7.9	-5.0	-5.9	-0.1	-7.7	-3.7	-5.4	-7.2	-10.7	-25.4	-64.9
売上額(前期比)	1.2	0.5	-7.6	-1.0	-1.4	5.4	-9.3	1.8	0.6	-5.1	-20.4	-64.6	-34.8
売上額(前年同期比)	-1.9	-1.7	-2.6	-4.6	-3.3	-2.6	-3.9	-0.8	-3.7	-7.0	-17.8	-66.6	-64.5
収益(前期比)	-1.2	-2.4	-8.6	-4.8	-4.0	-0.2	-10.0	-0.6	-2.2	-7.7	-21.2	-63.1	-35.9
収益(前年同期比)	-4.9	-5.7	-6.4	-9.4	-7.4	-6.4	-6.4	-3.2	-5.2	-9.7	-19.1	-65.9	-64.1
料金価格(前期比)	2.4	2.5	1.0	2.6	3.3	3.6	1.8	4.9	4.1	11.1	1.3	-10.8	-3.2
人手不足(過剰-不足)	-28.9	-32.6	-31.6	-32.9	-32.4	-37.5	-35.5	-35.5	-34.1	-35.4	-27.9	-3.3	-12.3
資金繰り(楽-苦)	-7.5	-5.4	-9.3	-6.8	-6.7	-5.9	-9.3	-6.0	-6.8	-8.0	-15.8	-43.6	-26.3
設備投資実施割合(%)	23.2	24.0	23.5	24.1	23.5	24.2	22.8	24.4	24.2	24.0	22.9	19.3	21.3

建設業	17. 9	17.12	18. 3	18. 6	18. 9	18.12	19. 3	19. 6	19. 9	19.12	20. 3	20. 6	20. 9
業況(実績)	10.9	16.7	12.3	8.7	13.6	19.1	14.8	10.6	15.4	14.4	5.0	-32.4	-20.6
業況(見通し)	6.4	11.3	8.7	6.7	11.3	14.4	12.7	6.4	11.8	11.9	6.7	-5.8	-36.5
売上額(前期比)	9.1	16.6	8.4	3.1	13.4	18.4	9.5	4.6	15.2	13.8	1.6	-36.4	-16.6
売上額(前年同期比)	5.6	8.4	7.6	6.7	9.8	11.8	11.5	8.9	11.6	10.3	-0.3	-42.3	-34.4
収益(前期比)	2.3	7.1	2.0	-0.9	6.2	10.1	3.1	-1.3	6.7	6.1	-2.4	-37.0	-18.3
収益(前年同期比)	1.3	3.9	1.0	1.3	4.4	6.5	3.2	4.2	6.1	3.4	-5.2	-42.4	-34.1
請負価格(前期比)	2.3	3.7	1.8	2.4	4.0	7.1	4.5	4.0	6.4	6.0	1.2	-12.7	-6.8
人手不足(過剰-不足)	-35.2	-40.5	-40.7	-37.5	-38.1	-46.2	-45.6	-42.3	-44.3	-49.2	-41.8	-20.5	-28.7
資金繰り(楽-苦)	1.6	1.3	0.3	3.6	1.2	1.4	0.8	2.7	1.6	0.9	-1.8	-14.5	-5.4
設備投資実施割合(%)	24.7	24.3	25.5	24.7	24.0	24.2	24.5	25.0	24.9	26.4	25.8	21.9	24.3

不動産業	17. 9	17.12	18. 3	18. 6	18. 9	18.12	19. 3	19. 6	19. 9	19.12	20. 3	20. 6	20. 9
業況(実績)	9.3	8.2	13.1	11.7	10.8	14.5	12.9	11.6	7.8	3.6	0.2	-43.7	-30.2
業況(見通し)	7.8	7.2	7.7	12.1	8.6	9.8	11.2	8.8	4.6	1.4	2.0	-7.5	-46.5
売上額(前期比)	6.4	7.6	12.1	6.7	5.8	11.3	9.5	8.3	6.0	1.5	-1.5	-44.4	-23.9
売上額(前年同期比)	8.2	7.6	9.1	5.3	8.1	11.3	7.5	8.0	4.0	2.3	-4.8	-49.0	-38.8
収益(前期比)	5.2	6.6	11.9	7.3	4.1	11.0	7.0	7.7	3.8	0.7	-1.6	-42.8	-24.6
収益(前年同期比)	8.1	5.7	7.3	3.9	6.0	11.4	7.7	6.4	3.0	2.1	-7.0	-47.7	-40.2
販売価格(前期比)	1.7	5.3	6.4	4.1	3.7	6.2	2.3	3.6	2.4	1.7	-1.3	-18.0	-14.6
人手不足(過剰-不足)	-12.8	-13.8	-15.9	-14.2	-16.5	-16.1	-17.8	-16.3	-15.0	-13.8	-15.6	-5.9	-8.1
資金繰り(楽-苦)	5.5	4.6	5.7	4.4	5.9	2.2	5.1	4.4	2.7	1.1	0.0	-15.5	-7.3

主要D. I. 時系列表 (2)

20.12	21. 3	21. 6	21. 9	21.12	22. 3	22. 6	22. 9	22.12	23. 3	23. 6	23. 9	23.12	24. 3	全業種
-36.2	-37.1	-31.6	-29.1	-19.7	-27.6	-19.9	-17.8	-10.8	-13.9	-7.4	-7.0	-3.3		業況(実績)
-47.1	-41.9	-35.3	-31.4	-26.9	-21.1	-24.8	-18.9	-15.6	-17.3	-11.7	-5.6	-4.4	-8.0	業況(見通し)
-21.8	-35.8	-22.1	-18.4	-2.0	-21.9	-4.1	-5.0	6.1	-6.1	5.6	6.4	10.7		売上額(前期比)
-47.0	-41.7	-14.7	-14.5	-3.4	-12.8	0.8	0.7	6.4	6.6	12.3	11.1	9.5		売上額(前年同期比)
-23.5	-34.6	-23.7	-21.3	-9.4	-26.9	-14.7	-16.0	-7.9	-17.8	-5.8	-5.6	-0.9		収益(前期比)
-44.9	-40.1	-16.8	-17.2	-10.6	-20.4	-11.8	-12.7	-11.0	-10.9	-2.3	-2.5	-2.7		収益(前年同期比)
-5.2	-5.2	-0.6	3.4	10.4	12.5	23.5	24.3	29.8	27.1	29.5	27.4	27.1		販売価格(前期比)
-13.3	-12.1	-12.1	-15.3	-20.8	-19.4	-19.8	-22.2	-24.9	-24.2	-24.4	-25.0	-27.4		人手不足(過剰-不足)
-13.2	-14.0	-10.2	-11.0	-9.6	-12.0	-9.6	-10.2	-9.6	-10.8	-7.1	-7.1	-7.3		資金繰り(楽-苦)
18.9	19.3	20.5	19.9	19.9	19.3	19.5	20.7	20.8	20.3	21.6	21.7	21.9		設備投資実施割合(%)

20.12	21. 3	21. 6	21. 9	21.12	22. 3	22. 6	22. 9	22.12	23. 3	23. 6	23. 9	23.12	24. 3	製造業
-42.9	-42.4	-32.6	-27.8	-18.4	-24.9	-19.0	-17.2	-10.7	-16.1	-10.3	-11.4	-8.4		業況(実績)
-54.2	-47.5	-37.9	-29.9	-24.2	-19.0	-21.6	-18.8	-13.4	-16.9	-11.8	-7.5	-6.4	-11.5	業況(見通し)
-22.2	-37.8	-18.2	-15.2	1.2	-19.0	-2.8	-2.8	7.8	-7.0	4.9	3.1	9.0		売上額(前期比)
-54.7	-46.5	-10.8	-5.1	2.5	-5.5	4.4	4.4	10.2	8.7	12.1	9.5	6.5		売上額(前年同期比)
-24.3	-36.2	-20.6	-18.6	-7.2	-24.5	-15.4	-16.0	-9.3	-20.7	-8.1	-9.0	-2.5		収益(前期比)
-52.0	-44.0	-12.7	-7.8	-5.5	-14.5	-10.5	-11.5	-10.7	-11.5	-4.9	-4.9	-4.7		収益(前年同期比)
-6.1	-6.0	-1.1	2.7	9.7	12.6	25.7	25.6	31.8	28.1	29.6	24.9	25.0		販売価格(前期比)
-4.2	-6.2	-8.8	-13.4	-18.2	-19.3	-18.5	-20.4	-23.3	-21.6	-20.6	-19.5	-22.6		人手不足(過剰-不足)
-14.4	-14.8	-10.1	-10.5	-9.5	-11.3	-10.2	-10.4	-10.1	-11.4	-8.3	-9.2	-9.0		資金繰り(楽-苦)
20.2	21.3	23.5	22.4	22.1	22.0	22.3	23.0	24.0	22.7	24.6	24.8	23.8		設備投資実施割合(%)

20.12	21. 3	21. 6	21. 9	21.12	22. 3	22. 6	22. 9	22.12	23. 3	23. 6	23. 9	23.12	24. 3	卸売業
-44.7	-46.0	-38.6	-36.5	-26.2	-36.8	-24.9	-22.9	-11.2	-16.6	-9.5	-9.1	-3.4		業況(実績)
-53.6	-50.0	-42.3	-37.4	-32.2	-29.4	-32.2	-24.9	-19.2	-21.5	-16.0	-8.2	-5.3	-11.0	業況(見通し)
-25.1	-43.6	-23.4	-22.6	-1.3	-32.8	-0.9	-6.1	10.1	-7.5	10.3	9.2	16.9		売上額(前期比)
-51.7	-47.8	-14.4	-16.6	-4.2	-16.8	5.5	5.0	11.9	13.1	16.2	14.0	13.0		売上額(前年同期比)
-25.5	-42.7	-24.5	-25.3	-7.8	-37.2	-14.2	-16.9	-6.2	-20.5	-1.1	-3.3	4.9		収益(前期比)
-49.6	-46.3	-16.8	-19.4	-10.8	-25.1	-9.1	-10.9	-9.7	-8.8	2.3	0.4	0.8		収益(前年同期比)
-4.0	-5.1	4.6	10.0	18.2	24.9	38.2	37.2	44.1	41.8	43.7	38.5	40.3		販売価格(前期比)
-9.8	-6.3	-7.9	-9.7	-14.7	-12.0	-13.5	-15.1	-18.2	-19.0	-20.8	-21.2	-23.5		人手不足(過剰-不足)
-12.6	-13.2	-8.2	-10.7	-9.5	-10.6	-9.5	-10.3	-8.7	-9.5	-6.2	-7.1	-6.4		資金繰り(楽-苦)
17.6	16.2	17.3	18.6	18.1	16.0	17.4	18.6	18.3	19.3	18.7	19.0	21.4		設備投資実施割合(%)

20.12	21. 3	21. 6	21. 9	21.12	22. 3	22. 6	22. 9	22.12	23. 3	23. 6	23. 9	23.12	24. 3	小売業
-43.7	-44.3	-46.3	-46.9	-37.7	-43.6	-32.6	-32.2	-25.5	-24.1	-17.0	-15.6	-11.0		業況(実績)
-54.7	-49.0	-43.8	-46.7	-42.3	-35.9	-38.6	-30.6	-29.9	-29.7	-19.5	-15.8	-13.2	-16.4	業況(見通し)
-29.2	-44.7	-37.2	-33.7	-11.9	-32.7	-10.4	-16.6	-3.5	-11.4	-0.4	3.2	6.8		売上額(前期比)
-50.8	-45.7	-27.2	-31.8	-13.2	-23.1	-5.9	-7.2	-2.5	0.6	9.8	12.2	6.8		売上額(前年同期比)
-28.9	-42.4	-37.0	-35.7	-19.4	-38.6	-19.2	-25.5	-15.6	-22.2	-12.5	-11.5	-6.6		収益(前期比)
-46.7	-43.7	-29.5	-34.5	-23.0	-32.4	-18.9	-21.1	-19.1	-15.6	-5.6	-5.8	-7.6		収益(前年同期比)
-4.0	-2.5	0.4	2.9	14.9	17.1	26.4	28.0	35.1	35.0	35.8	37.2	36.3		販売価格(前期比)
-12.1	-11.2	-8.5	-11.0	-14.7	-13.4	-16.1	-16.4	-19.2	-18.6	-20.5	-20.6	-22.7		人手不足(過剰-不足)
-21.4	-22.3	-21.1	-21.4	-20.8	-21.6	-18.2	-20.1	-19.0	-19.4	-15.7	-14.5	-13.8		資金繰り(楽-苦)
11.7	11.4	13.0	12.3	11.6	11.7	11.7	13.4	11.8	12.2	11.9	12.8	13.5		設備投資実施割合(%)

20.12	21. 3	21. 6	21. 9	21.12	22. 3	22. 6	22. 9	22.12	23. 3	23. 6	23. 9	23.12	24. 3	サービス業
-40.6	-48.2	-42.1	-39.8	-26.7	-38.2	-23.2	-21.5	-11.3	-15.4	-1.4	-1.3	1.5		業況(実績)
-54.9	-45.8	-42.8	-41.1	-39.5	-26.3	-31.2	-21.3	-20.9	-20.1	-12.4	0.6	-2.3	-4.7	業況(見通し)
-23.5	-46.8	-29.7	-22.8	-3.6	-29.8	-1.2	-3.6	8.4	-8.4	14.7	12.5	13.0		売上額(前期比)
-51.9	-52.7	-16.0	-21.5	-7.2	-17.4	5.1	4.1	11.7	9.9	21.8	19.4	18.1		売上額(前年同期比)
-25.4	-45.6	-30.1	-23.5	-8.2	-33.3	-8.6	-12.6	-2.1	-18.5	3.1	1.2	1.5		収益(前期比)
-49.9	-51.0	-19.2	-22.4	-11.9	-23.0	-5.4	-6.8	-1.7	-6.1	7.2	6.1	2.6		収益(前年同期比)
-0.9	-5.8	-2.5	-0.6	3.6	3.0	12.2	15.4	20.1	17.9	23.6	24.3	21.4		料金価格(前期比)
-18.8	-12.0	-13.4	-15.6	-25.2	-21.4	-24.9	-29.2	-31.2	-31.6	-33.8	-35.3	-35.0		人手不足(過剰-不足)
-18.5	-23.0	-17.7	-17.9	-13.1	-17.9	-14.1	-13.6	-11.5	-14.8	-8.5	-6.7	-7.6		資金繰り(楽-苦)
20.0	21.5	21.8	21.9	22.9	21.9	21.4	23.2	22.8	22.9	24.3	24.5	24.9		設備投資実施割合(%)

20.12	21. 3	21. 6	21. 9	21.12	22. 3	22. 6	22. 9	22.12	23. 3	23. 6	23. 9	23.12	24. 3	建設業
-11.5	-13.1	-10.7	-8.5	-1.2	-9.3	-10.6	-4.4	0.3	-1.5	-1.3	3.3	7.9		業況(実績)
-20.6	-20.8	-18.9	-13.7	-7.2	-6.9	-13.9	-6.3	-3.3	-7.4	-4.9	2.0	6.2	2.3	業況(見通し)
-10.4	-17.1	-14.3	-6.8	2.3	-9.7	-8.0	0.6	7.7	0.6	1.5	9.6	13.2		売上額(前期比)
-27.2	-24.1	-13.6	-11.7	-3.2	-12.5	-6.8	-4.6	1.5	1.8	7.0	6.8	10.6		売上額(前年同期比)
-15.0	-16.9	-17.1	-12.4	-8.5	-16.8	-20.1	-13.9	-9.0	-12.8	-10.9	-5.1	-1.0		収益(前期比)
-28.1	-24.0	-14.8	-16.9	-10.9	-20.5	-19.1	-17.4	-16.7	-14.9	-8.0	-5.6	-2.3		収益(前年同期比)
-5.9	-5.5	-3.3	2.5	6.0	5.6	14.8	17.6	20.1	16.2	20.3	20.0	20.6		請負価格(前期比)
-34.2	-30.9	-26.6	-30.9	-38.7	-35.7	-31.5	-36.4	-41.0	-38.7	-36.7	-41.5	-44.7		人手不足(過剰-不足)
-3.0	-2.8	1.8	-0.9	-0.5	-5.1	-0.9	-2.3	-2.6	-4.5	0.7	0.4	-2.1		資金繰り(楽-苦)
24.1	24.7	24.0	22.5	23.5	22.8	22.5	23.5	24.2	22.8	25.9	24.9	25.0		設備投資実施割合(%)

20.12	21. 3	21. 6	21. 9	21.12	22. 3	22. 6	22. 9	22.12	23. 3	23. 6	23. 9	23.12	24. 3	不動産業
-20.6	-14.7	-9.2	-8.6	-1.5	-7.8	-1.9	-2.0	-1.0	-1.5	5.0	2.0	2.3		業況(実績)
-31.5	-26.6	-15.3	-14.7	-14.4	-4.2	-7.8	-6.3	-4.4	-1.7	-0.5	1.6	-1.4	2.1	業況(見通し)
-18.1	-14.8	-7.9	-8.4	-1.0	-4.2	1.9	-1.2	6.2	1.2	6.3	5.6	6.8		売上額(前期比)
-31.1	-20.5	-5.5	-6.3	0.7	-6.1	0.4	0.9	1.3	3.5	6.9	6.2	5.2		売上額(前年同期比)
-19.0	-14.4	-9.2	-9.1	-3.6	-4.4	-2.5	-4.3	4.0	-1.8	4.4	3.8	3.9		収益(前期比)
-29.4	-20.7	-7.4	-7.1	-1.6	-6.1	-3.2	-3.3	-1.5	-2.2	3.2	2.0	0.0		収益(前年同期比)
-11.3	-6.7	-1.4	4.2	11.0	11.0	19.8	17.9	21.7	18.0	20.8	18.9	17.2		販売価格(前期比)
-8.9	-10.8	-8.9	-9.9	-11.6	-9.8	-11.4	-13.2	-12.8	-14.4	-13.8	-13.5	-15.7		人手不足(過剰-不足)
-4.2	-2.2	-2.7	-0.5	0.6	-0.4	-0.1	1.9	0.1	1.0	0.8	1.8	1.3		資金繰り(楽-苦)

業況判断D.I.(地域別)時系列表(1)

	実績													
	17.9	17.12	18.3	18.6	18.9	18.12	19.3	19.6	19.9	19.12	20.3	20.6	20.9	
全国	総合	-3.3	1.2	-2.1	-2.5	-2.1	4.0	-3.7	-3.3	-4.7	-7.8	-19.3	-56.9	-48.3
	製造業	0.0	7.9	2.5	3.7	0.7	9.3	-3.5	-3.1	-7.7	-11.1	-24.3	-61.8	-56.8
	卸売業	-11.8	-4.8	-12.5	-10.6	-8.0	-1.2	-11.9	-10.4	-12.1	-13.5	-30.8	-63.9	-55.3
	小売業	-21.7	-19.9	-19.3	-20.1	-20.8	-15.9	-18.8	-17.9	-17.7	-22.7	-29.9	-62.4	-54.8
	サービス業	-3.0	-3.8	-6.4	-8.0	-5.0	-2.2	-8.1	-2.9	-4.3	-7.6	-22.3	-67.7	-56.7
	建設業	10.9	16.7	12.3	8.7	13.6	19.1	14.8	10.6	15.4	14.4	5.0	-32.4	-20.6
	不動産業	9.3	8.2	13.1	11.7	10.8	14.5	12.9	11.6	7.8	3.6	0.2	-43.7	-30.2
北海道	総合	7.9	4.1	-7.4	-3.6	2.2	0.6	-9.3	-2.1	4.1	-2.5	-25.2	-51.3	-39.2
	製造業	6.1	7.0	-15.4	-1.2	5.8	8.1	-13.5	-2.8	4.3	2.7	-24.4	-56.0	-40.6
	卸売業	6.8	-2.7	-17.2	-9.9	-6.7	-8.4	-15.1	-6.7	0.7	-4.7	-30.1	-64.1	-47.3
	小売業	-11.9	-18.5	-11.9	-22.4	-13.5	-16.1	-18.3	-17.5	-4.0	-17.5	-38.9	-63.3	-55.2
	サービス業	9.9	1.9	-2.6	-9.0	-2.1	-11.1	-11.0	0.6	-6.4	-12.0	-37.3	-60.9	-53.2
	建設業	32.0	30.1	10.3	18.2	22.3	19.8	8.6	15.0	19.0	13.0	-5.4	-19.5	-9.8
	不動産業	-2.1	-2.1	2.0	4.1	0.0	8.7	2.0	2.2	16.4	0.0	-5.9	-42.6	-20.4
東北	総合	-13.9	-9.8	-17.9	-13.2	-13.0	-9.8	-20.0	-15.0	-16.9	-14.9	-32.0	-57.6	-51.5
	製造業	-12.8	-1.0	-11.3	-9.6	-14.8	-8.7	-22.3	-14.0	-24.4	-19.0	-37.8	-67.2	-65.9
	卸売業	-23.7	-28.1	-33.0	-19.7	-16.4	-17.9	-29.4	-25.0	-28.9	-31.9	-45.4	-67.5	-59.0
	小売業	-32.9	-33.5	-35.2	-34.8	-31.1	-25.3	-34.2	-26.4	-26.7	-33.3	-47.2	-64.6	-66.0
	サービス業	-21.3	-21.2	-36.3	-17.4	-18.0	-21.4	-22.7	-21.8	-15.5	-13.8	-38.0	-72.9	-67.8
	建設業	7.5	14.3	4.7	2.6	9.7	12.3	-0.7	-1.9	5.8	17.0	-5.8	-18.8	-4.5
	不動産業	5.6	2.9	-2.8	4.3	0.0	4.3	0.0	5.7	4.2	1.4	1.4	-47.1	-24.7
関東	総合	-4.0	0.5	-1.2	-7.4	-6.1	4.2	-14.5	-8.4	-10.6	-17.3	-28.7	-57.3	-51.0
	製造業	8.7	14.8	5.7	6.0	3.1	14.8	-16.4	-8.1	-16.0	-19.9	-28.6	-63.6	-64.5
	卸売業	-15.5	-3.9	-6.1	-19.1	-11.7	-5.4	-18.0	-14.5	-21.1	-26.6	-45.7	-62.1	-46.6
	小売業	-28.9	-25.7	-22.9	-32.7	-32.7	-19.4	-25.0	-15.3	-16.1	-28.4	-31.2	-63.2	-50.3
	サービス業	-7.5	-9.1	-3.7	-15.7	-14.2	-0.9	-22.7	-9.7	-7.7	-15.1	-39.4	-69.3	-63.6
	建設業	-0.6	5.3	7.0	-3.3	0.6	9.0	-1.3	-3.9	10.1	1.4	-14.8	-29.6	-24.7
	不動産業	6.5	2.7	5.1	6.3	10.8	15.9	5.1	6.8	-5.1	-9.5	-10.8	-46.5	-36.6
首都圏	総合	-3.9	-1.7	-0.6	-2.6	-2.2	1.6	-1.4	-2.9	-2.7	-6.8	-10.2	-51.7	-47.1
	製造業	-1.2	2.1	3.2	1.4	-0.9	4.9	-0.4	-1.0	-5.3	-10.7	-16.4	-54.4	-55.6
	卸売業	-8.2	-3.8	-6.3	-7.9	-2.3	-0.2	-7.5	-7.7	-4.4	-8.9	-17.6	-61.3	-51.1
	小売業	-22.6	-23.7	-17.7	-18.3	-21.0	-18.0	-18.6	-19.0	-17.0	-20.5	-21.2	-51.1	-52.1
	サービス業	-4.7	-2.3	-2.5	-6.8	-2.8	-6.0	-2.7	-2.4	-2.3	-5.2	-8.0	-60.9	-51.5
	建設業	16.6	20.5	14.6	12.4	14.7	24.2	19.2	11.5	17.7	17.0	17.1	-34.1	-24.4
	不動産業	4.8	3.1	12.6	9.9	10.1	13.5	12.2	9.3	9.1	0.3	0.3	-39.5	-25.1
北陸	総合	-2.9	-1.9	-16.7	-2.3	0.9	7.7	-7.2	-11.0	-12.8	-14.4	-32.2	-64.0	-58.7
	製造業	3.6	5.5	-13.4	-1.3	6.6	10.8	-3.8	-12.2	-18.4	-23.8	-40.5	-73.1	-70.5
	卸売業	-17.6	-5.0	-25.3	1.0	1.0	1.1	-17.4	-18.3	-27.1	-14.0	-46.4	-75.0	-77.1
	小売業	-24.8	-30.5	-32.7	-16.5	-21.9	-21.1	-20.0	-31.3	-23.7	-28.2	-42.5	-63.1	-60.0
	サービス業	3.2	1.1	-31.9	-9.9	-3.6	9.8	-17.5	-18.6	-17.0	-29.2	-37.0	-83.1	-71.1
	建設業	6.6	10.7	-1.0	8.7	15.2	29.6	9.9	4.0	13.4	18.0	-3.8	-37.2	-19.2
	不動産業	8.6	0.0	5.7	4.3	0.0	13.6	4.3	18.6	9.1	12.1	-6.1	-34.5	-36.2
東海	総合	-1.8	3.2	-0.2	-0.7	0.9	8.5	-1.9	-6.7	-5.3	-11.8	-24.3	-63.4	-55.2
	製造業	2.5	13.2	6.5	10.3	6.2	15.9	-0.6	-8.6	-8.5	-18.7	-32.6	-72.6	-67.2
	卸売業	-10.2	-1.8	-10.8	-12.2	-12.3	0.5	-4.8	-12.6	-14.8	-14.6	-32.2	-72.8	-70.8
	小売業	-16.4	-19.0	-18.5	-21.0	-18.4	-12.6	-21.3	-21.0	-19.4	-28.0	-34.6	-61.4	-49.2
	サービス業	-1.8	-13.2	-9.9	-7.9	6.3	4.2	-5.0	0.6	4.5	-7.2	-21.4	-67.2	-54.7
	建設業	2.5	10.3	12.7	2.8	8.8	18.9	13.5	2.3	13.3	7.9	2.4	-40.6	-26.6
	不動産業	13.3	18.1	10.7	12.3	16.2	14.7	8.8	13.0	3.9	7.3	-9.3	-45.6	-41.0
近畿	総合	-4.4	5.9	3.3	2.7	0.1	9.8	1.6	2.0	-4.3	-7.1	-20.7	-62.6	-49.2
	製造業	1.0	15.0	12.3	11.4	5.5	18.0	4.1	1.5	-8.0	-8.6	-26.1	-67.5	-57.0
	卸売業	-19.1	-7.0	-15.5	-9.3	-11.4	3.1	-12.2	-7.8	-14.5	-15.2	-35.7	-65.4	-51.7
	小売業	-21.4	-12.6	-11.5	-16.3	-19.2	-11.3	-13.0	-14.2	-18.8	-22.7	-32.2	-68.9	-56.7
	サービス業	-2.1	1.1	-2.1	-4.6	-7.7	5.3	-7.7	1.5	-3.4	-9.2	-23.7	-72.2	-54.8
	建設業	6.5	14.8	13.5	11.1	17.5	20.3	21.0	23.3	21.6	14.8	7.6	-42.1	-25.9
	不動産業	9.9	16.8	18.5	19.2	15.2	10.3	21.2	14.1	9.0	4.9	4.6	-50.0	-35.1
中国	総合	-8.1	0.8	-2.1	-3.1	-10.4	0.9	-2.4	0.9	-5.2	-7.4	-19.4	-59.6	-46.2
	製造業	-2.5	12.9	6.9	6.1	-10.5	4.3	2.5	3.8	-3.8	-12.4	-21.5	-60.3	-52.8
	卸売業	-14.1	-4.3	-16.1	-20.0	-15.0	-6.1	-22.3	-9.3	-14.3	-14.0	-41.2	-58.8	-55.4
	小売業	-30.0	-22.8	-23.7	-21.4	-34.3	-21.4	-22.2	-11.4	-26.9	-27.5	-30.1	-76.0	-59.0
	サービス業	-14.7	-13.2	-10.4	-8.9	-20.8	3.7	-6.3	-6.4	-7.6	-6.1	-28.2	-81.5	-65.1
	建設業	-6.2	4.1	3.1	4.8	13.6	13.1	14.3	12.2	14.7	19.0	4.9	-37.9	-12.6
	不動産業	21.1	15.8	27.3	16.7	8.1	14.5	22.6	19.4	10.9	6.5	12.5	-38.3	-19.4
四国	総合	-10.4	-4.1	-8.5	-13.8	-5.7	1.8	-6.5	-7.8	-9.4	-5.4	-14.9	-58.6	-43.3
	製造業	-7.4	0.0	-7.5	-10.1	-6.9	1.5	-5.9	-1.5	3.0	-1.5	-13.7	-57.7	-44.8
	卸売業	-21.5	-7.6	-18.2	-27.7	-1.5	-1.5	-17.9	-23.9	-26.9	-16.9	-21.5	-54.5	-56.9
	小売業	-27.5	-15.9	-29.6	-23.5	-30.4	-19.7	-24.6	-22.1	-28.2	-22.9	-30.9	-84.1	-58.6
	サービス業	-15.5	-6.7	-16.7	-30.5	-12.1	1.7	-15.0	-6.7	-15.3	-3.3	-23.7	-71.9	-53.3
	建設業	7.2	2.9	13.4	-4.5	2.9	8.7	16.4	5.7	1.4	4.4	4.4	-30.4	-17.4
	不動産業	2.1	0.0	12.8	17.4	22.9	29.8	12.5	-4.2	0.0	13.3	-2.3	-54.3	-22.9
九州北部	総合	-0.8	6.9	6.1	2.3	1.3	5.1	4.6	3.6	2.1	2.3	-13.7	-49.8	-41.5
	製造業	-0.6	7.7	10.7	1.2	0.6	9.4	1.2	7.1	0.6	5.9	-18.0	-39.9	-38.6
	卸売業	8.2	18.1	8.2	6.8	-2.7	2.7	9.2	-1.4	-2.7	-1.3	-15.8	-48.1	-42.7
	小売業	-22.2	-6.0	-20.0	-3.6	-11.6	-6.4	-11.4	-17.0	-11.0	-18.3	-29.8	-68.7	-58.1
	サービス業	-2.7	-2.8	-4.2	2.7	-1.3	-10.7	-8.2	6.9	-6.9	1.3	-24.0	-67.9	-57.0
	建設業	8.3	14.7	19.4	-1.0	13.6	13.6	20.2	13.2	21.1	20.7	3.6	-30.8	-23.9
	不動産業	12.3	12.7	26.5	14.1	11.0	17.8	22.5	15.7	12.2	2.8	8.6	-52.1	-30.1
南九州	総合	4.3	9.4	3.0	2.0	1.6	10.6	1.1	5.0	-2.3	2.3	-10.5	-53.3	-43.6
	製造業	-4.8	7.8	-1.6	4.6	-3.0	7.2	-8.7	-5.8	-9.8	-4.9	-13.4	-59.9	-44.5
	卸売業	-12.0	0.0	-8.2	-8.3	-9.1	10.6	-9.9	0.0	-2.9	-6.9	-29.7	-59.6	-61.2
	小売業	-8.7	-3.8	-24.4	-17.6	-6.2	-4.7	-8.4	1.1	-16.3	-10.2	-12.3	-71.2	-48.9
	サービス業	16.8	4.5	11.0	0.9	3.3	12.1	-1.7	10.9	2.5	8.8	-29.1	-68.1	-64.0
	建設業	18.6	33.3	27.7	18.3	15.2	19.8	23.7	11.5	8.0	23.8	13.6	-20.3	-15.2
	不動産業	27.0	13.2	20.5	15.5	16.2	26.7	20.5						

業況判断D.I.(地域別)時系列表(2)

実績													見通し	
20.12	21.3	21.6	21.9	21.12	22.3	22.6	22.9	22.12	23.3	23.6	23.9	23.12	24.3	全国
-36.2	-37.1	-31.6	-29.1	-19.7	-27.6	-19.9	-17.8	-10.8	-13.9	-7.4	-7.0	-3.3	-8.0	総合
-42.9	-42.4	-32.6	-27.8	-18.4	-24.9	-19.0	-17.2	-10.7	-16.1	-10.3	-11.4	-8.4	-11.5	製造業
-44.7	-46.0	-38.6	-36.5	-26.2	-36.8	-24.9	-22.9	-11.2	-16.6	-9.5	-9.1	-3.4	-11.0	卸売業
-43.7	-44.3	-46.3	-46.9	-37.7	-43.6	-32.6	-32.2	-25.5	-24.1	-17.0	-15.6	-11.0	-16.4	小売業
-40.6	-48.2	-42.1	-39.8	-26.7	-38.2	-23.2	-21.5	-11.3	-15.4	-1.4	-1.3	1.5	-4.7	サービス業
-11.5	-13.1	-10.7	-8.5	-1.2	-9.3	-10.6	-4.4	0.3	-1.5	-1.3	3.3	7.9	2.3	建設業
-20.6	-14.7	-9.2	-8.6	-1.5	-7.8	-1.9	-2.0	-1.0	-1.5	5.0	2.0	2.3	2.1	不動産業
20.12	21.3	21.6	21.9	21.12	22.3	22.6	22.9	22.12	23.3	23.6	23.9	23.12	24.3	北海道
-30.0	-36.5	-27.9	-24.1	-17.7	-34.3	-19.7	-12.9	-11.2	-19.3	-5.8	0.0	-2.1	-16.2	総合
-30.7	-47.6	-29.6	-23.2	-11.8	-35.5	-18.0	-8.0	-4.7	-23.5	-5.6	-4.8	-1.9	-21.4	製造業
-33.8	-43.0	-32.7	-31.3	-24.7	-38.7	-30.4	-19.9	-11.0	-15.9	-6.1	6.3	-4.1	-15.1	卸売業
-46.3	-41.4	-46.0	-43.5	-40.7	-44.8	-36.1	-22.7	-28.8	-35.5	-17.9	-8.6	-12.1	-25.4	小売業
-42.3	-51.3	-45.8	-42.2	-34.0	-53.2	-19.2	-26.3	-16.1	-18.2	-3.2	-1.3	-3.9	-9.7	サービス業
-4.1	-6.7	4.1	9.4	8.0	-11.6	-2.3	1.8	0.9	-4.1	2.3	11.0	8.3	-7.3	建設業
-15.1	-12.7	-7.4	-12.7	3.7	-9.1	-3.6	-3.6	-10.7	0.0	5.5	7.4	9.3	-3.7	不動産業
20.12	21.3	21.6	21.9	21.12	22.3	22.6	22.9	22.12	23.3	23.6	23.9	23.12	24.3	東北
-39.3	-43.3	-35.2	-33.0	-21.5	-36.5	-27.1	-23.2	-15.8	-24.1	-19.1	-18.0	-15.3	-26.6	総合
-53.0	-56.6	-36.7	-30.7	-14.7	-34.0	-26.5	-19.9	-14.8	-25.4	-22.9	-22.6	-21.6	-28.8	製造業
-56.9	-59.7	-47.9	-46.8	-40.2	-39.3	-29.7	-32.2	-18.4	-30.2	-21.6	-10.2	-18.1	-29.3	卸売業
-45.3	-48.1	-61.0	-61.7	-45.6	-63.7	-46.5	-45.2	-36.5	-35.6	-36.1	-33.1	-17.9	-31.4	小売業
-45.6	-64.0	-44.7	-46.6	-33.6	-53.1	-29.5	-28.9	-10.1	-16.8	0.0	-9.1	-10.5	-23.7	サービス業
1.3	2.6	-1.3	-0.7	7.8	-7.7	-12.3	-2.6	1.9	-16.6	-10.5	-8.6	1.3	-18.5	建設業
-21.3	-16.4	-10.8	-5.8	-8.2	-18.9	-11.0	-9.7	-16.4	-11.3	-10.3	-13.7	-23.3	-24.7	不動産業
20.12	21.3	21.6	21.9	21.12	22.3	22.6	22.9	22.12	23.3	23.6	23.9	23.12	24.3	関東
-33.6	-28.9	-24.2	-26.0	-15.4	-23.0	-15.6	-14.1	-5.0	-16.5	-12.5	-14.8	-7.5	-11.2	総合
-41.0	-33.3	-13.6	-11.5	-4.5	-10.4	-10.2	-12.1	-2.9	-26.1	-22.4	-24.6	-15.8	-13.8	製造業
-36.3	-27.1	-40.2	-39.2	-29.5	-42.9	-13.5	-11.1	-6.3	-14.9	-9.6	-17.7	-10.9	-16.3	卸売業
-39.0	-31.7	-42.9	-47.6	-30.8	-37.5	-30.6	-34.0	-24.6	-23.9	-15.9	-16.4	-11.5	-19.4	小売業
-40.0	-45.4	-41.9	-44.0	-22.5	-40.2	-19.4	-9.3	-1.9	-16.8	-2.9	-3.7	5.3	-5.3	サービス業
-7.8	-15.5	-16.2	-20.4	-10.5	-21.9	-18.5	-11.1	5.3	4.2	-3.5	-0.7	8.4	-1.4	建設業
-26.3	-10.3	-1.2	-14.3	-10.4	2.5	-3.7	-2.5	0.0	-5.3	1.4	-9.9	-9.9	-4.9	不動産業
20.12	21.3	21.6	21.9	21.12	22.3	22.6	22.9	22.12	23.3	23.6	23.9	23.12	24.3	首都圏
-41.5	-40.3	-33.5	-30.1	-22.7	-25.7	-19.2	-16.5	-13.3	-11.4	-5.8	-4.3	-1.3	-2.9	総合
-50.1	-46.2	-38.1	-34.2	-23.4	-25.1	-18.7	-18.1	-13.4	-11.0	-7.8	-6.6	-5.7	-6.6	製造業
-45.1	-47.2	-37.6	-30.4	-26.4	-31.3	-21.2	-12.1	-9.4	-9.1	-6.6	-6.7	0.0	-2.4	卸売業
-48.7	-47.5	-44.6	-41.9	-37.0	-36.6	-27.8	-32.3	-28.7	-21.6	-15.6	-14.9	-10.8	-12.7	小売業
-42.3	-42.7	-36.8	-33.6	-29.2	-30.1	-25.0	-17.0	-19.4	-17.5	-5.0	-5.4	-0.9	-2.7	サービス業
-18.9	-19.6	-13.4	-12.7	-3.9	-10.1	-11.3	-6.3	1.4	0.6	2.8	10.6	10.7	10.0	建設業
-21.5	-21.0	-11.7	-9.2	-3.8	-15.3	-1.7	1.8	1.4	-3.9	6.5	5.9	11.3	8.6	不動産業
20.12	21.3	21.6	21.9	21.12	22.3	22.6	22.9	22.12	23.3	23.6	23.9	23.12	24.3	北陸
-39.9	-41.8	-38.6	-30.0	-13.6	-36.2	-16.9	-15.1	-4.9	-21.2	-7.0	-10.0	-6.9	-17.6	総合
-50.0	-46.5	-42.7	-26.0	-9.9	-32.4	-14.9	-14.0	0.9	-18.8	-3.2	-12.8	-8.9	-19.6	製造業
-50.0	-55.7	-51.2	-43.4	-20.2	-50.6	-18.6	-23.3	-9.2	-21.2	-8.2	-14.9	-21.6	-22.7	卸売業
-52.4	-48.7	-51.7	-53.1	-35.5	-50.5	-29.3	-31.3	-22.0	-35.1	-28.7	-20.0	-17.4	-32.6	小売業
-45.0	-57.8	-50.0	-34.5	-27.1	-53.0	-26.9	-24.2	-2.2	-35.9	-1.1	-2.1	1.1	-11.7	サービス業
3.4	-18.4	-14.9	-5.0	7.0	-19.4	-7.9	10.0	2.9	-5.7	-4.9	-3.8	11.9	-5.9	建設業
-28.6	-8.2	-4.8	-18.8	6.6	-10.0	2.0	-4.9	-4.5	-9.5	7.6	3.1	-6.1	-9.1	不動産業
20.12	21.3	21.6	21.9	21.12	22.3	22.6	22.9	22.12	23.3	23.6	23.9	23.12	24.3	東海
-36.0	-33.6	-28.7	-28.2	-20.7	-26.4	-24.6	-21.4	-13.2	-13.2	-9.8	-9.3	-7.2	-10.7	総合
-37.7	-35.1	-27.5	-20.8	-22.3	-27.2	-31.0	-22.6	-18.3	-20.3	-14.1	-13.4	-15.4	-15.6	製造業
-55.6	-45.0	-34.8	-36.5	-24.2	-39.7	-27.3	-28.6	-14.8	-12.3	-7.0	-18.0	-6.1	-18.9	卸売業
-27.8	-32.8	-31.5	-42.8	-31.1	-40.2	-35.9	-34.7	-17.0	-20.7	-20.8	-13.7	-16.3	-20.9	小売業
-42.7	-38.5	-39.7	-43.0	-28.5	-34.1	-19.6	-21.2	-6.6	-7.2	2.1	9.1	10.5	4.1	サービス業
-24.2	-21.5	-20.6	-16.1	-7.0	-4.3	-12.2	-6.5	-7.8	-0.4	-8.1	-3.4	0.0	-3.3	建設業
-21.3	-22.1	-16.1	-18.4	-1.5	-2.2	-1.5	-5.2	-2.2	-3.6	3.0	-3.6	3.6	9.5	不動産業
20.12	21.3	21.6	21.9	21.12	22.3	22.6	22.9	22.12	23.3	23.6	23.9	23.12	24.3	近畿
-36.7	-39.3	-33.9	-30.1	-20.7	-25.9	-19.5	-19.3	-9.5	-14.5	-6.2	-7.2	-0.3	-6.0	総合
-43.3	-41.9	-32.0	-28.3	-18.2	-17.3	-15.7	-17.0	-9.1	-13.1	-8.3	-11.0	-6.3	-9.7	製造業
-44.8	-49.7	-41.3	-42.2	-29.2	-38.6	-28.1	-29.9	-11.4	-22.3	-12.0	-11.3	4.4	-6.1	卸売業
-46.6	-49.1	-52.3	-47.0	-37.9	-50.5	-34.7	-32.3	-21.3	-21.5	-9.6	-10.6	1.3	-3.1	小売業
-34.7	-55.4	-45.5	-41.3	-23.8	-33.0	-19.0	-21.6	-8.3	-22.4	-1.5	-1.3	-0.9	-11.5	サービス業
-14.5	-14.9	-17.4	-12.5	-9.8	-10.0	-13.9	-7.8	-5.0	-5.2	-3.3	-0.3	5.1	0.3	建設業
-20.9	-16.3	-10.8	-2.5	-0.5	-12.8	-3.5	-5.2	3.5	0.5	8.7	3.9	4.3	0.0	不動産業
20.12	21.3	21.6	21.9	21.12	22.3	22.6	22.9	22.12	23.3	23.6	23.9	23.12	24.3	中国
-36.2	-39.0	-33.6	-29.6	-19.0	-32.0	-20.2	-18.6	-13.1	-15.6	-12.4	-10.7	-4.5	-3.8	総合
-42.5	-41.8	-31.6	-29.7	-27.8	-32.6	-23.5	-16.4	-11.2	-21.7	-13.2	-14.7	-11.6	-6.8	製造業
-44.9	-50.0	-36.3	-27.8	-11.2	-33.7	-13.1	-26.3	-19.6	-27.3	-25.5	-5.1	-8.0	-16.1	卸売業
-47.6	-56.3	-50.5	-54.7	-45.6	-48.9	-33.3	-40.8	-36.3	-27.9	-29.1	-25.2	-24.7	-20.2	小売業
-36.1	-51.2	-58.3	-43.8	-22.6	-49.3	-20.5	-18.3	-6.1	1.3	13.9	3.8	23.3	8.2	サービス業
-11.7	-17.6	-13.1	-12.2	5.9	-15.8	-13.1	0.0	6.7	-1.9	-1.9	-2.9	16.9	18.0	建設業
-22.6	-1.6	-10.9	-1.8	6.5	-3.6	-9.7	-10.0	-13.6	0.0	-13.1	-13.1	-12.7	1.8	不動産業
20.12	21.3	21.6	21.9	21.12	22.3	22.6	22.9	22.12	23.3	23.6	23.9	23.12	24.3	四国
-36.6	-30.2	-31.5	-32.2	-22.6	-33.1	-25.7	-24.6	-11.9	-12.2	-7.5	-6.7	-2.3	-6.9	総合
-37.4	-37.7	-33.3	-35.7	-24.8	-32.2	-25.2	-23.5	-11.1	-16.0	-9.7	-14.7	-2.3	-10.7	製造業
-40.9	-37.9	-42.9	-36.8	-27.7	-39.3	-36.8	-30.9	-7.4	-10.5	-7.8	-10.8	-1.6	-9.5	卸売業
-56.5	-50.7	-56.7	-57.4	-52.9	-63.9	-40.3	-45.9	-32.3	-25.4	-21.7	-13.0	-10.0	-12.9	小売業
-45.0	-33.3	-37.3	-42.0	-28.3	-46.0	-34.7	-34.0	-20.4	-19.6	-5.3	0.0	0.0	0.0	サービス業
-17.4	-4.2	-6.3	-7.8	4.2	-4.7	-12.3	-4.7	3.1	6.7	4.3	7.0	2.9	7.4	建設業
-16.7	-4.3	-5.1	-2.6	0.0	-9.8	0.0	-7.3	-2.4	-2.7	0.0	2.3	-2.2	-13.0	不動産業
20.12	21.3	21.6	21.9	21.12	22.3	22.6	22.9	22.12	23.3	23.6	23.9	23.12	24.3	九州北部
-24.2	-25.3	-21.8	-27.0	-11.5	-17.5	-13.0	-14.6	-5.9	-2.1	-1.5	0.7	-0.3	-0.2	総合
-28.7	-23.6	-26.5	-26.7	-12.2	-19.8	-11.3	-15.5	-8.9	-6.1	-10.3	-3.1	-1.3	1.9	製造業
-29.1	-28.9	-17.1	-42.1	-22.1	-22.7	-24.4	-26.3	-8.5	-8.1	-9.1	-9.0	2.6	-7.9	卸売業
-31.9	-41.5	-43.6	-44.3	-29.9	-31.6	-15.8	-18.8	-18.3	-13.9	0.0	-10.4	-14.0	-12.3	小売業
-36.8	-42.1	-31.5	-43.4	-7.9	-33.3	-34.0	-27.8	-7.1	-6.6	-6.8	0.0	-8.1	-6.8	サービス業
-1.8	-7.4	-0.9	1.9	5.4	0.9	-1.7	-9.0	0.0	15.1	10.0	13.6	13.8	11.0	建設業
-17.6	-8.2	-4.2	-9.9	1.4	5.8	9.5	12.5	15.9	11.1	12.5	18.6	7.1	12.9	不動産業
20.12	21.3	21.6	21.9	21.12	22.3	22.6	22.9	22.12	23.3	23.6	23.9	23.12	24.3	南九州
-24.8	-32.0	-30.6	-29.1	-15.8	-23.6	-17.2	-17.7	-4.7	-3.5	2.5	-2.3	5.1	4.1	総合
-29.9	-40.9	-40.5	-31.7	-17.5	-30.3	-10.4	-20.6	-10.3	-4.9	2.5	-7.2	1.0	2.0	

## 2024年(令和6年)の経営見通し

### 1. 調査目的

1992年以降、10～12月期調査においては、来年の経営見通しについて定点観測を行っている。今回は、例年通り来年(2024年)の経営見通しについて調査するとともに、2024年の販売価格および仕入価格についても調査した。

### 2. 調査対象

「全国中小企業景気動向調査」に同じ。

### 3. 調査概要

#### 問1. 景気見通しは改善

2024年の我が国の景気見通しについては、「良い」(「非常に良い」・「良い」・「やや良い」の合計)と回答する割合が13.0%、「悪い」(「やや悪い」・「悪い」・「非常に悪い」の合計)が50.4%となった。この結果、「良いー悪い」は $\Delta 37.4$ と、1年前の調査( $\Delta 57.9$ )と比べて20.5ポイントの改善となった。1992年の同調査開始以来の平均( $\Delta 55.2$ )を上回った。

地域別では、近畿、北陸が比較的強気な一方で、東北、四国では比較的弱気となっている。また、従業員規模別にみると、規模が小さいほど弱気の見通しとなった。業種別では、小売業で比較的弱気の見通しとなった。

#### 問2. 業況見通しは改善

2024年の自社の業況見通しについては、「良いー悪い」が $\Delta 17.3$ となり、1年前の調査( $\Delta 32.4$ )に比べて15.1ポイントの改善となった。1992年の同調査開始以来の平均( $\Delta 40.0$ )を上回った。

地域別では、近畿、九州北部、南九州が比較的強気な一方で、東北、四国では比較的弱気となっている。また、従業員規模別では、我が国の景気見通しと同様、規模が小さいほど弱気の見通しとなった。業種別では、建設業、不動産業が比較的強気な一方で、小売業では比較的弱気の見通しとなった。

#### 問3. 売上は3年連続でプラスの見通し

2024年の自社の売上額見通し(伸び率)を「増加ー減少」でみると、1年前の調査(5.0)に比べて11.3ポイント上昇し16.3となった。増加が減少を上回ったのは3年連続で、1992年の調査開始以来、最も高い数値となった。

地域別では、全11地域でプラスの見通しとなった。ただし、東北では相対的に弱気の見通しとなっている。

従業員規模別では、すべての階層でプラスとなった。ただし、規模が小さいほど相対的に弱気の見通しとなった。また、総じて規模が大きいほど強気の傾向がみられた。業種別では、すべての業種でプラスとなった。



#### 問4. 目先の業況上向き期待がやや高まる

自社の業況が上向き転換点については、「すでに上向き（5.4ポイント上昇の19.8%）」、「6か月以内（1.0ポイント上昇の10.7%）」といずれも増加し、目先の業況が上向きとの期待がやや高まっている。

一方、「業況改善の見通しは立たない」は0.6ポイント上昇の22.5%となった。

従業員規模別にみると、昨年を引き続いて、従業員10人以上の階層では、軒並み「すでに上向き」が「業況改善の見通しは立たない」を上回っているものの、9人以下の階層では正反対の結果となっている。業況改善は、規模による二極化の様子が大きいといえる。

#### 問5. 販売、仕入とも緩やかな価格上昇見込む

2024年における自社の販売価格と仕入価格見通しについては、「緩やかな上昇（10%未満）」が販売価格で51.5%、仕入価格で60.0%と、ともに過半数を占めた。次に、「変わらない（一進一退など）」が販売価格で36.8%、仕入価格で19.9%となった。

規模別にみると、規模の小さい企業で「わからない（自社には関係ないなど）」の比率がやや高いことを除いて、規模による差はあまり見られない。業種別では、建設業で仕入価格上昇を見込む企業の割合が高かった。

#### 【問い合わせ先】

信金中央金庫 地域・中小企業研究所

（担当）しなだ品田、はちみね鉢嶺、おくつ奥津

T E L : 03-5202-7671

F A X : 03-3278-7048

E-mail : s1000790@facetoface.ne.jp

## 特別調査 2024年(令和6年)の経営見通し

【問1】貴社では、2024年の日本の景気をどのように見通していますか。次の中から1つ選んでお答えください。

【問1】2024年の我が国の景気の見通し

(単位:%)

選択肢			1	2	3	4		5	6	7	
		良い				普通	悪い				(A)-(B)
		(A)	非常に良い	良い	やや良い		(B)	やや悪い	悪い	非常に悪い	
全 体	2024年見通し	13.0	0.2	1.9	10.9	36.7	50.4	37.1	11.7	1.6	△ 37.4
	2023年見通し	8.7	0.1	1.3	7.3	24.7	66.6	44.8	19.4	2.4	△ 57.9
	2022年見通し	14.5	0.3	1.9	12.4	28.0	57.5	40.4	15.3	1.8	△ 43.0
	2021年見通し	3.5	0.1	0.5	3.0	10.9	85.5	40.8	37.1	7.7	△ 82.0
	2020年見通し	14.6	0.3	2.8	11.5	43.0	42.3	33.1	8.2	1.1	△ 27.7
	2019年見通し	20.2	0.3	3.6	16.3	48.0	31.8	25.2	5.9	0.7	△ 11.6
地 域 別	北海道	13.4	0.1	2.1	11.2	33.9	52.7	37.9	13.8	1.0	△ 39.4
	東北	11.4	0.3	1.1	9.9	34.8	53.8	39.7	12.0	2.1	△ 42.4
	関東	13.5	0.3	1.0	12.2	36.9	49.6	35.2	13.4	0.9	△ 36.0
	首都圏	11.1	0.2	1.6	9.3	38.0	50.8	37.6	11.9	1.4	△ 39.7
	北陸	13.6	0.0	2.1	11.4	39.3	47.1	37.2	8.4	1.5	△ 33.5
	東海	12.1	0.1	2.2	9.7	37.3	50.6	38.8	10.2	1.7	△ 38.5
	近畿	17.4	0.5	2.7	14.2	35.1	47.5	34.1	11.6	1.8	△ 30.1
	中国	14.6	0.0	2.1	12.5	32.3	53.0	40.0	11.7	1.4	△ 38.4
	四国	12.1	0.2	1.6	10.2	33.3	54.7	38.4	13.0	3.3	△ 42.6
	九州北部	9.5	0.3	1.2	8.0	41.1	49.3	35.6	11.2	2.5	△ 39.8
南九州	12.8	0.1	2.0	10.7	38.7	48.4	35.9	11.2	1.3	△ 35.6	
規 模 別	1～4人	9.8	0.2	1.3	8.3	34.7	55.4	38.5	14.7	2.3	△ 45.6
	5～9人	12.7	0.2	2.0	10.5	36.6	50.7	36.7	12.4	1.7	△ 38.1
	10～19人	13.6	0.3	2.1	11.2	36.6	49.8	38.1	10.5	1.2	△ 36.2
	20～29人	15.6	0.3	2.8	12.5	36.7	47.8	35.3	10.9	1.5	△ 32.2
	30～39人	14.1	0.3	1.2	12.5	39.1	46.8	37.5	8.6	0.8	△ 32.7
	40～49人	17.5	0.1	2.2	15.2	41.3	41.3	31.6	8.6	1.0	△ 23.8
	50～99人	17.5	0.3	2.2	15.1	39.1	43.4	36.6	6.4	0.4	△ 25.9
	100～199人	15.9	0.0	2.7	13.2	39.5	44.6	37.2	6.2	1.2	△ 28.7
200～300人	23.2	0.0	3.0	20.2	39.9	36.9	31.0	5.4	0.6	△ 13.7	
業 種 別	製造業	13.3	0.4	1.8	11.1	35.7	51.0	37.5	12.0	1.5	△ 37.7
	卸売業	13.2	0.2	1.9	11.1	36.3	50.5	37.5	11.6	1.4	△ 37.3
	小売業	10.6	0.1	1.9	8.6	36.6	52.8	36.8	13.6	2.4	△ 42.2
	サービス業	14.2	0.2	2.1	11.9	36.8	49.0	35.8	11.6	1.5	△ 34.8
	建設業	13.6	0.2	1.7	11.7	37.7	48.6	37.0	10.2	1.4	△ 35.0
不動産業	13.0	0.1	1.9	11.0	38.7	48.3	37.3	10.0	0.9	△ 35.2	

【問2】貴社では、2024年の自社の業況(景気)をどのように見通していますか。次の中から1つ選んでお答えください。

【問2】2024年の自社の業況の見通し

(単位:%)

選択肢		1			2			3			4			5			6			7			(A)-(B)
		非常に良い	良い	やや良い	普通	悪い	非常に悪い	悪い	非常に悪い	普通	悪い	非常に悪い	普通	悪い	非常に悪い	普通	悪い	非常に悪い	普通	悪い	非常に悪い		
全 体	2024年見通し	16.8	0.3	2.5	14.0	49.1	34.1	26.6	6.3	1.1	△ 17.3												
	2023年見通し	12.4	0.2	1.7	10.5	42.7	44.8	34.4	9.0	1.4	△ 32.4												
	2022年見通し	15.3	0.3	2.5	12.6	42.3	42.4	32.1	9.0	1.3	△ 27.1												
	2021年見通し	6.5	0.2	1.0	5.3	28.8	64.7	41.8	19.0	4.0	△ 58.2												
	2020年見通し	13.4	0.2	2.3	10.8	51.1	35.6	28.2	6.2	1.1	△ 22.2												
	2019年見通し	19.3	0.3	3.5	15.6	52.7	28.0	22.4	4.7	0.8	△ 8.6												
地 域 別	北海道	16.2	0.1	2.5	13.6	46.9	36.9	29.5	6.5	0.9	△ 20.7												
	東北	13.6	0.5	1.7	11.5	43.5	42.8	32.5	8.5	1.9	△ 29.2												
	関東	17.5	0.3	2.1	15.1	46.6	35.9	27.3	8.0	0.6	△ 18.4												
	首都圏	15.4	0.2	2.6	12.5	52.9	31.8	24.9	5.7	1.2	△ 16.4												
	北陸	16.6	0.2	2.9	13.5	47.3	36.1	28.0	7.2	0.9	△ 19.5												
	東海	15.8	0.3	2.0	13.5	48.8	35.4	28.4	5.6	1.4	△ 19.6												
	近畿	22.0	0.5	3.5	18.0	44.8	33.3	25.8	6.3	1.2	△ 11.3												
	中国	16.3	0.0	2.6	13.7	48.5	35.2	27.9	6.6	0.7	△ 18.9												
	四国	14.2	0.0	2.3	11.8	49.0	36.9	27.6	6.7	2.6	△ 22.7												
九州北部	15.6	0.0	1.2	14.4	56.4	28.1	21.4	5.5	1.2	△ 12.5													
	南九州	16.7	0.3	2.7	13.8	54.7	28.6	22.7	5.7	0.3	△ 11.9												
規 模 別	1～4人	11.4	0.1	1.7	9.6	49.1	39.4	29.3	8.5	1.6	△ 28.0												
	5～9人	16.2	0.3	1.9	14.0	48.3	35.5	27.7	6.4	1.3	△ 19.3												
	10～19人	18.7	0.3	3.5	14.9	49.7	31.5	25.4	5.2	0.9	△ 12.8												
	20～29人	21.4	0.5	3.5	17.3	49.5	29.1	23.1	5.2	0.8	△ 7.8												
	30～39人	20.3	0.6	1.8	17.9	50.3	29.4	23.4	5.4	0.6	△ 9.0												
	40～49人	24.5	0.2	3.3	20.9	48.2	27.4	23.2	3.4	0.7	△ 2.9												
	50～99人	21.4	0.1	3.0	18.3	48.9	29.7	25.2	4.1	0.4	△ 8.4												
	100～199人	21.6	0.4	6.2	15.1	51.7	26.6	22.8	2.7	1.2	△ 5.0												
	200～300人	26.2	0.0	4.8	21.4	47.6	26.2	21.4	4.2	0.6	0.0												
業 種 別	製造業	17.4	0.3	2.4	14.7	47.1	35.5	27.2	7.2	1.2	△ 18.1												
	卸売業	17.6	0.3	3.0	14.3	46.9	35.5	27.6	6.7	1.2	△ 17.9												
	小売業	13.4	0.2	2.0	11.1	47.1	39.6	29.8	8.1	1.7	△ 26.2												
	サービス業	18.1	0.2	3.0	14.9	49.0	32.9	26.7	5.2	1.0	△ 14.9												
	建設業	18.1	0.3	2.7	15.1	51.9	30.0	24.4	4.6	0.9	△ 11.9												
	不動産業	15.4	0.1	2.2	13.1	59.7	25.0	20.5	3.9	0.5	△ 9.6												

【問3】2024 年において貴社の売上額の伸び率は、2023 年に比べておおよそどのくらいになると見通していますか。次の中から1つ選んでお答えください。

【問3】2024 年の自社の売上額の伸び率(2023 年比)

(単位:%)

選択肢		1	2	3	4	5	6	7	8	9			
		増加 (A)	30%以上	20~29%	10~19%	10%未満	変化 なし	減少 (B)	10%未満	10~19%	20~29%	30%以上	(A)-(B)
全 体	2024 年見通し	36.9	1.0	1.8	10.1	24.0	42.5	20.6	13.8	4.6	1.3	0.9	16.3
	2023 年見通し	32.3	1.1	1.7	9.2	20.2	40.5	27.2	17.7	6.8	1.8	1.0	5.0
	2022 年見通し	34.2	1.6	2.6	9.9	20.2	39.1	26.7	16.3	6.8	2.1	1.5	7.6
	2021 年見通し	20.2	1.2	1.8	5.8	11.5	30.2	49.6	23.0	15.1	6.7	4.7	△ 29.3
	2020 年見通し	24.8	0.6	1.0	5.6	17.6	46.4	28.8	20.6	5.9	1.4	0.9	△ 3.9
	2019 年見通し	31.8	0.7	1.3	7.7	22.0	45.7	22.5	16.6	4.2	1.0	0.7	9.3
地 域 別	北海道	37.0	0.7	2.3	8.5	25.6	39.3	23.7	16.4	5.5	1.2	0.6	13.3
	東北	31.6	0.7	1.5	8.5	20.9	39.5	29.0	18.1	6.9	2.7	1.2	2.6
	関東	39.7	1.0	2.6	10.1	25.9	37.6	22.7	14.8	6.2	1.3	0.4	17.0
	首都圏	33.9	0.9	1.1	9.8	22.1	48.9	17.2	12.2	3.4	0.8	0.8	16.7
	北陸	38.0	0.9	1.8	9.2	26.1	36.8	25.2	15.0	5.5	2.9	1.8	12.8
	東海	38.1	1.3	1.2	10.1	25.6	39.9	22.0	14.9	4.8	1.3	1.0	16.1
	近畿	42.1	1.3	2.3	12.2	26.3	37.2	20.6	13.0	5.0	1.4	1.2	21.5
	中国	39.5	1.0	2.1	12.0	24.4	38.5	22.0	15.7	4.4	1.7	0.2	17.6
	四国	38.1	0.9	1.2	8.6	27.4	44.2	17.7	11.6	3.0	1.4	1.6	20.5
	九州北部	33.8	0.8	2.2	10.7	20.1	49.6	16.6	11.1	4.5	0.5	0.5	17.3
南九州	34.8	1.1	2.8	9.6	21.3	48.4	16.8	12.5	3.0	0.4	0.9	17.9	
規 模 別	1 ~ 4 人	27.4	1.0	1.3	7.2	17.8	48.1	24.5	16.0	5.6	1.6	1.3	2.9
	5 ~ 9 人	35.5	0.7	1.5	9.4	23.9	44.4	20.0	13.8	4.2	1.1	0.9	15.5
	10 ~ 19 人	41.4	1.2	2.2	12.1	25.9	39.8	18.8	12.6	4.4	1.2	0.7	22.6
	20 ~ 29 人	43.8	1.8	2.3	12.7	27.1	37.4	18.8	12.8	4.3	1.3	0.4	25.0
	30 ~ 39 人	45.5	0.8	1.7	14.4	28.6	36.6	17.9	12.1	4.0	0.9	0.9	27.6
	40 ~ 49 人	47.0	0.8	2.4	11.6	32.1	36.6	16.4	10.6	3.9	1.0	0.8	30.6
	50 ~ 99 人	47.2	0.8	2.1	12.4	32.0	34.5	18.3	14.2	2.8	0.8	0.5	29.0
	100 ~ 199 人	51.7	0.8	3.5	14.3	33.2	32.8	15.4	9.7	4.2	1.2	0.4	36.3
	200 ~ 300 人	46.7	0.0	1.8	12.0	32.9	38.9	14.4	7.8	3.6	0.6	2.4	32.3
業 種 別	製造業	39.1	1.0	1.8	10.6	25.7	39.8	21.1	14.1	4.8	1.3	0.9	18.0
	卸売業	40.5	0.7	1.6	10.1	28.1	40.6	18.9	13.4	3.9	0.9	0.7	21.5
	小売業	32.1	0.5	1.2	6.8	23.6	43.7	24.2	17.1	5.2	1.0	0.8	8.0
	サービス業	37.6	0.9	1.7	10.1	24.9	44.6	17.7	13.3	3.4	0.5	0.5	19.9
	建設業	36.0	1.5	2.5	12.9	19.2	42.7	21.3	12.0	5.4	2.3	1.5	14.7
	不動産業	32.8	1.6	2.0	9.8	19.4	49.6	17.6	11.2	3.8	1.5	1.0	15.2

【問4】貴社では、自社の業況が上向く転換点をいつ頃になると見通していますか。次の中から1つ選んでお答えください。

【問4】自社の業況が上向く転換点

(単位：%)

選択肢		1	2	3	4	5	6	7
		すでに上向き	6か月以内	1年後	2年後	3年後	3年超	業況改善の見通しなし
全 体	2024年見通し	19.8	10.7	18.2	11.8	10.0	7.1	22.5
	2023年見通し	14.4	9.7	19.7	15.3	11.6	7.4	21.9
	2022年見通し	14.8	13.4	23.1	14.6	9.9	6.0	18.2
	2021年見通し	9.6	10.4	23.3	19.0	12.5	6.8	18.4
	2020年見通し	15.2	9.1	14.8	8.9	8.9	8.8	34.2
	2019年見通し	19.3	8.5	13.3	10.2	8.6	8.7	31.3
地 域 別	北海道	18.5	7.8	17.6	10.6	10.4	7.1	27.9
	東北	11.4	12.6	19.3	12.3	9.9	7.9	26.6
	関東	20.0	13.6	18.0	11.1	8.5	6.8	22.1
	首都圏	19.9	9.4	18.7	11.5	11.7	7.0	21.8
	北陸	16.8	13.1	17.8	13.9	7.0	5.1	26.2
	東海	23.1	11.3	19.0	12.9	8.3	6.4	18.9
	近畿	23.1	13.3	18.2	12.8	9.0	5.9	17.6
	中国	19.4	9.8	20.1	11.3	10.6	7.3	21.5
	四国	16.0	8.5	16.5	9.4	9.2	6.8	33.6
九州北部	20.4	7.3	15.8	10.9	11.0	11.4	23.3	
南九州	18.7	9.2	15.6	11.1	10.4	9.8	25.2	
規 模 別	1～4人	13.9	8.2	16.0	10.3	10.1	7.8	33.7
	5～9人	18.6	10.7	18.0	11.1	11.3	7.1	23.2
	10～19人	21.9	12.2	18.7	13.7	9.7	6.8	17.0
	20～29人	25.1	11.9	20.9	12.5	9.2	6.5	13.9
	30～39人	25.5	12.7	19.7	13.1	8.3	7.2	13.5
	40～49人	25.5	12.8	21.7	11.6	9.4	5.6	13.5
	50～99人	27.7	12.9	19.9	14.0	8.7	6.6	10.1
	100～199人	27.0	13.9	18.9	14.7	12.4	6.6	6.6
	200～300人	29.5	16.9	19.9	13.9	5.4	4.2	10.2
業 種 別	製造業	18.8	12.3	19.5	12.7	10.1	6.9	19.8
	卸売業	20.2	10.6	18.1	13.0	8.6	6.6	22.9
	小売業	15.8	8.5	17.1	10.6	9.3	7.1	31.6
	サービス業	21.3	9.5	17.4	10.8	10.8	6.1	24.1
	建設業	23.4	10.6	16.6	11.6	9.9	8.2	19.8
	不動産業	21.8	11.3	19.6	11.2	11.9	7.8	16.4

【問5】近年、販売価格や仕入価格に上昇の傾向がみられますが、2024 年を展望したとき、貴社では価格面の動向をどのように見通していますか。販売価格については1～5から、仕入価格については6～0から、それぞれもっとも当てはまるものを1つずつ選んでお答えください。

【問5】2024 年の自社の販売価格と仕入価格見通し

(単位: %)

選択肢		1	2	3	4	5	6	7	8	9	0
		販売価格					仕入価格				
		大幅な上昇(10%以上)	緩やかな上昇(10%未満)	変わらない(一進一退など)	下落	わからない(自社には関係ないなど)	大幅な上昇(10%以上)	緩やかな上昇(10%未満)	変わらない(一進一退など)	下落	わからない(自社には関係ないなど)
全 体		5.5	51.5	36.8	1.7	4.5	14.8	60.0	19.9	0.8	4.5
地 域 別	北 海 道	6.9	55.5	32.6	1.4	3.5	15.3	60.2	20.2	0.8	3.4
	東 北	6.7	52.8	33.6	3.1	3.9	14.8	64.9	16.4	0.6	3.3
	関 東	3.2	52.1	37.9	2.3	4.5	11.6	64.8	19.5	0.2	3.8
	首 都 圏	4.8	48.9	38.9	1.7	5.6	13.1	56.4	23.8	0.8	5.8
	北 陸	6.8	51.4	36.2	2.0	3.7	15.7	59.5	18.5	0.7	5.6
	東 海	4.8	51.9	36.5	2.1	4.6	15.4	59.2	20.0	1.1	4.3
	近 畿	7.0	52.6	36.4	1.0	3.0	17.7	61.1	18.2	0.6	2.4
	中 国	4.5	55.6	35.6	1.4	2.9	12.8	64.8	16.2	1.9	4.3
	四 国	2.9	51.7	36.1	1.9	7.4	17.4	58.4	14.6	0.8	8.7
九 州 北 部	4.5	48.9	39.9	1.3	5.4	13.1	61.4	18.7	0.4	6.4	
南 九 州	6.1	51.0	36.5	0.7	5.7	17.5	61.2	16.9	0.5	3.9	
規 模 別	1 ～ 4 人	5.7	46.5	38.6	2.4	6.8	15.6	55.3	21.0	1.2	6.9
	5 ～ 9 人	6.2	51.7	36.7	1.3	4.0	14.8	59.5	20.8	0.5	4.3
	10 ～ 19 人	5.3	52.3	36.9	1.6	3.9	14.8	62.3	18.6	0.6	3.7
	20 ～ 29 人	5.3	56.0	34.7	0.8	3.2	14.0	63.2	20.6	0.2	2.0
	30 ～ 39 人	5.5	54.6	35.5	1.1	3.3	16.0	62.1	18.5	0.5	2.8
	40 ～ 49 人	5.0	56.0	35.5	1.3	2.3	14.0	65.7	17.0	0.5	2.8
	50 ～ 99 人	4.5	59.9	32.4	1.3	1.9	12.9	65.8	18.2	0.7	2.4
	100 ～ 199 人	3.5	60.8	33.3	0.4	2.0	13.1	66.2	17.6	0.5	2.7
200 ～ 300 人	1.8	51.5	40.1	3.6	3.0	10.3	63.4	22.1	2.1	2.1	
業 種 別	製 造 業	4.2	49.9	40.6	1.5	3.8	13.3	61.2	20.8	0.7	3.9
	卸 売 業	6.5	57.8	30.7	1.5	3.4	14.0	62.1	19.5	0.9	3.5
	小 売 業	7.9	57.2	29.4	1.4	4.1	16.6	59.7	18.5	0.7	4.5
	サ ー ビ ス 業	4.3	44.6	43.5	1.1	6.6	13.8	60.2	19.5	0.3	6.2
	建 設 業	5.5	54.2	34.1	1.5	4.7	18.3	63.0	14.6	0.3	3.8
	不 動 産 業	5.4	42.1	41.6	4.6	6.3	13.2	46.1	31.1	2.4	7.2

問1. 貴社では、2024年の日本の景気をどのように見通していますか。次の中から1つ選んでお答えください。

- |          |       |          |
|----------|-------|----------|
| 1. 非常に良い | 4. 普通 | 5. やや悪い  |
| 2. 良い    |       | 6. 悪い    |
| 3. やや良い  |       | 7. 非常に悪い |

回答欄

1.~7.

66

↓

70

問2. 貴社では、2024年の自社の業況(景気)をどのように見通していますか。次の中から1つ選んでお答えください。

- |          |       |          |
|----------|-------|----------|
| 1. 非常に良い | 4. 普通 | 5. やや悪い  |
| 2. 良い    |       | 6. 悪い    |
| 3. やや良い  |       | 7. 非常に悪い |

回答欄

1.~7.

71

↓

75

問3. 2024年において貴社の売上額の伸び率は、2023年に比べておおよそどのくらいになると見通していますか。次の中から1つ選んでお答えください。

- |              |          |              |
|--------------|----------|--------------|
| 1. 30%以上の増加  | 5. 変わらない | 6. 10%未満の減少  |
| 2. 20~29%の増加 |          | 7. 10~19%の減少 |
| 3. 10~19%の増加 |          | 8. 20~29%の減少 |
| 4. 10%未満の増加  |          | 9. 30%以上の減少  |

回答欄

1.~9.

76

↓

80

問4. 貴社では、自社の業況が上向く転換点をいつ頃になると見通していますか。次の中から1つ選んでお答えください。

- |              |                  |
|--------------|------------------|
| 1. すでに上向いている | 5. 3年後           |
| 2. 6か月以内     | 6. 3年超           |
| 3. 1年後       | 7. 業況改善の見通しは立たない |
| 4. 2年後       |                  |

回答欄

1.~7.

81

↓

85

問5. 近年、販売価格や仕入価格に上昇の傾向がみられますが、2024年を展望したとき、貴社では価格面の動向をどのように見通していますか。販売価格については1~5から、仕入価格については6~0から、それぞれもっとも当てはまるものを1つずつ選んでお答えください。

- |                       |                      |
|-----------------------|----------------------|
| (販売価格)                | (仕入価格)               |
| 1. 大幅な上昇 (10%以上)      | 6. 大幅な上昇 (10%以上)     |
| 2. 緩やかな上昇 (10%未満)     | 7. 緩やかな上昇 (10%未満)    |
| 3. 変わらない (一進一退など)     | 8. 変わらない (一進一退など)    |
| 4. 下落                 | 9. 下落                |
| 5. わからない (自社には関係ないなど) | 0. わからない(自社には関係ないなど) |

回答欄

販売価格 1.~5.

86

↓

90

仕入価格 6.~0.

調査員のコメント


お忙しいところご協力いただきましてありがとうございました。