



信用金庫の農業、林業向け貸出の動向

とね かずゆき
刀禰 和之

ポイント

- 信用金庫の平成27年度末の農業、林業向け貸出金残高は、前期比0.9%減少の1,190億円となった。貸出金に占める割合（農業、林業向け貸出比率）は、0.1%にとどまる。
- 27年度末の1先あたり残高は、前期比0.4%増の1,236万円となり、統計を取り始めた21年度末以降1,200万円台で推移している。
- 地区別の農業、林業向け貸出金残高は、8地区で前期比増加し、3地区で前期を下回った。21年度末との比較では、南九州（25.0%増）、九州北部（18.4%増）など4地区で増加した。
- 27年度末の信用金庫別の農業、林業向け貸出比率は、①0.2%未満が149金庫（取扱いなしを含む）、②0.2%以上0.4%未満が79金庫、③0.4%以上1.4%未満が30金庫、④1.4%以上は7金庫あった。
- 17年度末から27年度末における農業、林業向け貸出の増減状況を都道府県別にみると、12道県で残高・先数がともに増加している。

※本稿は、日本銀行「貸出先別貸出金」より作成している。

1. 農業、林業向け貸出の状況

(1) 残高の推移

平成27年度末の農業、林業向け貸出金残高は、前期比0.9%、11億円減少の1,190億円となり、再び減少に転じた（図表1）。信用金庫の農業、林業向け貸出は、統計を取り始めた21年度末（1,351億円）以降、伸び悩んでおり、この6年間で11.9%、161億円減少している。貸出金に占める割合（農業、林業向け貸出比率）は、21年度末の0.2%から0.1%に低下し、残高全体に占めるウェイトも限られる。

(2) 1先あたり残高の推移

27年度末の農業、林業向け貸出先数は、前期

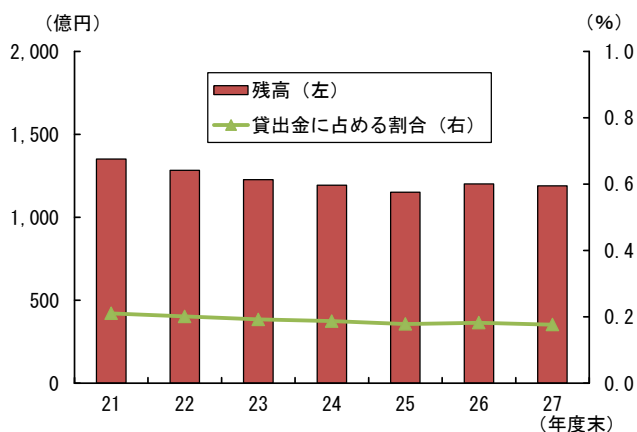
比1.3%、129先減少の1万2,623先となった。21年度末比では、13.5%、1,503件の減少である。

27年度末の1先あたりの貸出金残高は、前期比0.4%増の1,236万円であった（図表2）。21年度末からの変化をみると、1,200万円台で推移している。

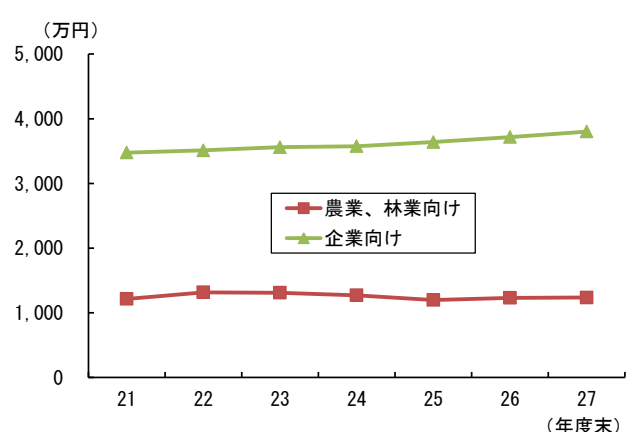
2. 地区別の状況

27年度末の地区別の農業、林業向け貸出金残高は、8地区で前期比増加し、3地区で前期を下回った（図表3）。北陸が前期比61.1%増に達したものの、増加額では7億円増となる。

（図表1）農業、林業向け貸出金残高の推移



（図表2）1先あたり貸出金残高の推移



（備考）本稿では他業態との合併等は考慮していない。

21年度末の残高と比較すると、南九州の25.0%増から東京の59.0%減まで地区によって開きがみられた。

27年度末の1先あたり残高は、東海、北海道、九州北部の3地区が1,500万円を超える。一方で、中国は670万円であった。

3. 信用金庫別の状況

(1) 27年度中の増減

27年度末の信用金庫別の農業、林業向け貸出は、前期比増加が124金庫(構成比46.7%)、前期比減少は121金庫(45.6%)となり、増加金庫と減少金庫がほぼ拮抗した。このうち10%以上の増加が80金庫(30.1%)、10%以上の減少は63金庫(23.7%)となった。

(2) 農業、林業向け貸出比率

27年度末の信用金庫別の農業、林業向け貸出比率は、①0.2%未満が149金庫(取扱いなしを含む。構成比56.2%)、②0.2%以上0.4%未満が79金庫(29.8%)、③0.4%以上1.4%未満

が30金庫(10.5%)、④1.4%以上は7金庫(2.6%)あった(図表4)。

21年度末の割合と比較すると、0.2%未満は56.2%(153金庫)となり、27年度末(56.2%、149金庫)と同水準だった。また、1.4%以上は3.6%(10金庫)から2.6%(7金庫)とやや低下している。

なお、27年度末の農業、林業向け貸出比率が1.4%以上の7金庫の属する地区は、北海道2金庫、関東1金庫、東海1金庫、四国1金庫、中国1金庫、南九州1金庫となる。

4. 都道府県別の増減状況

21年度末から27年度末の農業、林業向け貸出の増減状況を都道府県別でみると、①残高・先数ともに増加が12道県、②残高増・先数減が5県、③残高減・先数増が8県あった(図表5)。そのうち残高が2倍以上になった都道府県が2県あった。

以上

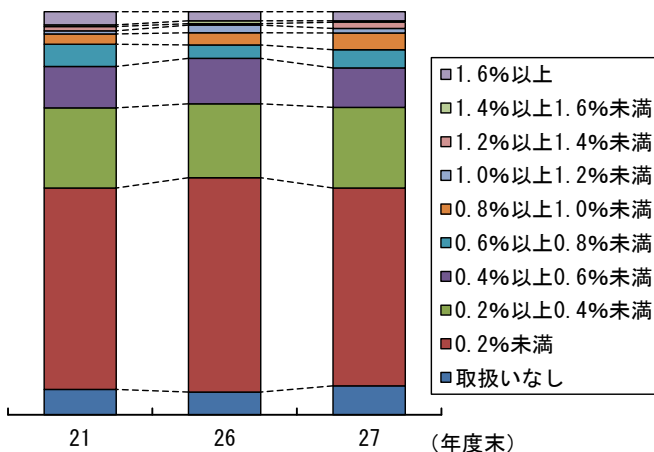
(図表3) 地区別の農業、林業向け貸出金残高

(単位：億円、%、万円)

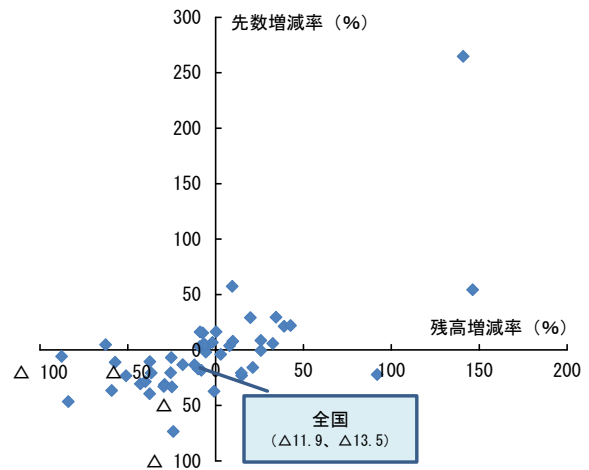
地区	21年度末		26年度末		27年度末		構成比	21年度末比		26年度末比		1先あたり残高
	貸出金に占める割合	金額	貸出金に占める割合	金額	貸出金に占める割合	金額		増減率	増減額	増減率	増減額	
北海道	191	0.6	191	0.6	192	0.6	16.1	0.3	0	0.7	1	1,710
東北	93	0.4	71	0.3	79	0.3	6.6	△15.1	△14	10.9	7	863
東京	56	0.0	29	0.0	23	0.0	1.9	△59.0	△33	△20.6	△6	1,270
関東	309	0.2	245	0.2	247	0.2	20.8	△19.8	△61	0.7	1	1,126
北陸	36	0.2	11	0.0	18	0.1	1.5	△49.4	△18	61.1	7	895
東海	285	0.2	292	0.2	281	0.1	23.6	△1.4	△4	△3.8	△11	1,717
近畿	165	0.1	136	0.0	114	0.0	9.5	△31.0	△51	△16.4	△22	1,480
中国	43	0.1	48	0.1	49	0.1	4.1	12.6	5	1.7	0	670
四国	56	0.5	46	0.3	48	0.3	4.0	△14.4	△8	3.5	1	1,255
九州北部	31	0.2	32	0.3	37	0.3	3.1	18.4	5	16.3	5	1,611
南九州	76	0.5	92	0.6	96	0.6	8.0	25.0	19	3.7	3	801
合計	1,351	0.2	1,201	0.1	1,190	0.1	100.0	△11.9	△161	△0.9	△11	1,236

(備考) 沖縄県は合計に含む。

(図表4) 信用金庫別の農業、林業向け貸出比率



(図表5) 都道府県別の農業、林業向け貸出の残高と先数の関係(21年度末→27年度末)



本レポートは、情報提供のみを目的とした上記時点における当研究所の意見です。施策実施等に関する最終決定は、ご自身の判断でなさるようお願いいたします。また、当研究所が信頼できると考える情報源から得た各種データ等に基づいて、この資料は作成されておりますが、その情報の正確性および完全性について当研究所が保証するものではありません。